



Acaben LES OBRES

L'adequació de la carretera, al Rieral, va finalitzar al novembre. El retard final ha superat els sis mesos. Els treballs han estat un 3,6% més cars del previst

Les obres de la carretera s'han acabat. Ara s'està ajardinant l'entorn, després d'haver consultat algunes empreses del sector a Santa Eulàlia. Al final, la rehabilitació del primer tram de la carretera que travessa Santa Eulàlia, a l'alçada de El Rieral, haurà durat més de 12 mesos, fet que, juntament amb algunes modificacions addicionals, ha encarit els treballs. Segons un informe dels Serveis Tècnics del consistori, les obres han patit un increment del 3,6% respecte al preu inicial. L'adequació ha costat uns 790.000 euros, 25.000 més del previst. Es

tracta d'un import que els responsables municipals consideren moderadament satisfactori donat que l'empresa Curto, adjudicatària de

l'adequació, s'ha hagut de fer càrrec d'una desviació pressupostària bastant més elevada. L'Ajuntament també es mostra satisfet perquè s'ha complert el pla de treball que es va establir l'estiu passat, que marcava el calendari que fixava la rehabilitació de la carretera a finals d'any.

Molèsties

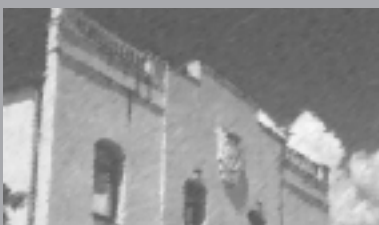
Els responsables del consistori són conscients de les incomoditats que, durant gairebé un any, les obres han provocat a veïns, vianants i conductors. En principi l'adequació hagués hagut d'estar acabada abans de l'estiu. Per això es vol reconèixer la paciència que s'ha tingut, sobretot en determinats moments, quan l'adequació va estar aturada per diversos motius. Tant l'Ajuntament com els Serveis Tècnics municipals han intentat que, al final, les molèsties hagin estat les mínimes i indispensables.

Han passat unes altres eleccions, les catalanes i, més enllà dels resultats, és bo de poder comentar que ha augmentat lleugerament la participació. Durant molts anys reclamàvem un sistema democràtic i darrerament es parla de la necessitat d'assolir una "democràcia participativa", expressió que podria semblar un contrasentit ja que és una condició que hauria de ser inherent a aquella forma política. Dissortadament tot s'explica perquè s'ha produït un allunyament, per a alguns un desencantament, entre els ciutadans, la política i els polítics. A Santa Eulàlia voldríem contribuir a canviar la tendència, pensem que s'ha de recuperar la il·lusió per la participació, pel compromís en el millorament del nostre poble, repte que només es pot assolir amb el gra d'arena de cadascú. És amb aquest objectiu que, tal com havíem dit, s'han començat a posar en marxa un seguit de comissions i consells que són el mitjà que ha de facilitar i concretar la participació en relació a les diverses àrees de l'Ajuntament. Des d'aquí volem agrair la bona predisposició de totes les entitats, associacions i persones que han acceptat ser presents en els consells ja creats i en els que es constituïran.

Jaume Dantí i Riu
Alcalde



La nota



Un cop més arriba el fred. I, és clar, les festes nadalenques. Sembla que era ahir que encetàvem un nou any i ja han passat 12 mesos plens d'activitat. Des de l'Ajuntament esperem que tots els veïns passeu unes bones festes plenes de pau, alegria i felicitat. Per això els quatre partits de l'arc municipal us desitgem un bon Nadal i un feliç any Nou 2004.

Telèfons d'interès

Al poble

Oficines Ajuntament	93 844 80 50
Fax Ajuntament	93 844 93 80
Jutjat de Pau	93 844 86 50
Biblioteca municipal	93 844 81 88
Polícia Local	93 844 64 64
Fax Policia Vall del Tenes	93 844 62 50
Mossos d'Esquadra	088
SOREA	93 871 46 25
Avaries SOREA	904 10 00 00
Deixalleria Comarcal	93 844 68 58
La Fàbrica	93 844 86 59
Casal d'Avis	93 844 63 44
Parròquia de Santa Eulàlia / Casal Parroquial	93 844 81 05
APINDEP	93 844 84 26

A l'ensenyament

Llar d'infants Santa Eulàlia	93 844 81 08
CEIP Ronçana	93 844 81 85
IES Vall del Tenes	93 844 82 25

A l'esport i al lleure

Pavelló poliesportiu	93 844 92 01
Gimnàs i instal·lacions Esportives Pinedes Castellet	93 844 86 33
Punt d'Informació Juvenil Can Rajoler	93 844 91 66
Grup d'Esplai Santa Eulàlia	93 844 82 85

A la sanitat

ABS Vall del Tenes	93 841 52 50
Farmàcia Salayet	93 844 89 80
Consorci Ambulàncies	902 23 20 22
Hospital de Granollers	93 842 50 00
Policlínica de Granollers	93 870 61 00
Clínica Veterinària La Cruïlla	93 841 62 58
Clínica Veterinària Can Pilé	93 844 69 39

Als serveis

CANAL SET, Santa Eulàlia Televisió	93 844 67 43
Oficina Correus (Parets del Vallès)	94 573 07 22
Taxi	609 376 736
Funerària	93 861 82 30
Autobusos Sagalés	93 865 04 00
Estació de França Renfe	93 870 15 12
Estació El Nord	93 870 07 92

A la Vall del Tenes

Ajuntament Bigues i Riells	93 865 62 25
Ajuntament Lliçà d'Amunt	93 841 52 25
Ajuntament Lliçà de Vall	93 843 90 00
Sefed	93 841 43 31
Servei d'Ocupació de la Vall del Tenes	93 841 58 12

A la comarca

Ambulatori - Seguretat Social	93 970 18 42
Bombers de Granollers (Urgències)	93 849 60 80
Bombers de Granollers (Informació)	93 849 00 16
Comissaria de Policia Nacional	93 870 75 99
Cita prèvia DNI	93 879 53 13
Guàrdia Civil	93 846 53 53
Estabanell i Pahissa	93 860 91 00
Fecsa-Enher (Gestions)	900 70 70 70
Fecsa-Enher (Avaries)	900 77 00 77
Telefónica (Avaries)	1002
Telefónica (Informació)	1003
Consell Comarcal del Vallès Oriental	93 879 14 44
Generalitat de Catalunya	902 41 50 00
Informació	012

Regidories

Alcaldia, Cultura, Acció Social, Seguretat Ciutadana

- Jaume Dantí
- Dijous de 10 a 12 h i de 16 a 17 h

Planejament i Territori, Obres, Economia i Joventut

- Enric Barbany
- Dimarts 17 a 18 h
- Dijous de 10 a 12 h

Serveis municipals i Medi Ambient

- Lluís Velasco
- Dijous de 17 a 18 h

Educació, Informació, Participació ciutadana i Festes

- Jordi Sala
- Dimecres de 17 a 18 h

Esports

- Martí Ferrés
- Dimarts de 18 a 19 h

Barris

- Armando Cañizares
- Dimarts de 19 a 20 h

Grups municipals

CiU

- David Duran, Andreu Gual, Joaquim Brustenga i Rosa M^a Cortiella
- Dimarts de 18 a 20 h

PP

- Francesc Montes
- Dijous de 16 a 17 h

Serveis

Horari oficina atenció al públic

- De dilluns a divendres de 9:30 a 13:30 h i de 16 h a 19 h
- Dissabte de 10 a 13 h

Secretari

- (Cal concertar visita)

SOREA

- Dijous de 9 a 13 h

Recaptació municipal

- Dimecres i divendres de 9:30 a 13:30 h
- Dijous de 16 a 19 h

Jutjat de Pau

- Dimarts i dijous de 18 a 20 h

Arquitecte Superior *

- Dimarts de 18:30 a 19:30 h

Enginyer Superior*

- Dijous de 10 h a 11 h

Enginyer tècnic*

- Dijous de 17 a 19 h

Aparellador*

- Diluns, dimecres i divendres de 13 a 14 h

Tècnica Joventut*

- Dimarts de 16 a 18 h i dijous de 9 a 13 h

Treballadora social *

- Dilluns de 10 a 12 h

Insertora laboral*

- Dimecres de 9 h a 12 h

* (Cal demanar hora)

Edita: Ajuntament de Santa Eulàlia de Ronçana • Redacta: Canal SET TV
Plaça de L'Ajuntament • 08187 Santa Eulàlia de Ronçana • Tel: 93 844 80 25
Email: st.eulaliaron@diba.es • http://santaulealiaron.diba.es

Aquest butlletí és obert a la participació de tothom. El consell de redacció està format per representants de les forces polítiques de l'Ajuntament

© tornaveu, 2003

Els impostos i taxes DEL 2004



Les modificacions

Impostos

- IBI Rústica** - Es queda igual
- IBI Urbana** - Puja un 7,2%
- Impost Circulació** - Augmenta un 6% (1)
- Plusvàlues** - S'incrementa un 7,7% (2)
- IAE** - Sense modificació
- Obres** - Puja un 8,3%

Taxes

- Escombraries** - Augmenta un 7,5% (3)
- Documents administratius** - Sense modificació
- Expedició de plaques** - Sense modificació
- Cementiri** - Sense modificació
- Llicència d'activitats** - Baixa un 20% (Nou càlcul)
- Obres** - Sense modificació

Taxes noves

- Informes de la policia local per a companyies asseguradores** - 40 euros
- Llicència de primera utilització o d'ocupació d'edificis i instal·lacions destinades o no a habitatges** - 31,35 euros.
- Taxa d'autotaxi**
- Taxa de gual** - 30 euros (tarifa bàsica)
- Taxa d'ocupació de la via pública** - 11,72 euros/m² i trimestre

(1) Per als turismes de més de 16 HP i per a les motocicletes de més de 500 cc, l'increment és del 10%

(2) Bonificació del 90% per a les transmissions patrimonials entre pares, fills i cònjuges

(3) Exempció o bonificació del 50% per a les famílies amb ingressos reduïts

L'Ajuntament va aprovar amb els vots a favor d'Ind-ERC, PSC i PP i amb l'abstenció de CiU, les ordenances fiscals del 2004. Les taxes i impostos augmenten una mitjana del 6,23%.

Cinc puguen de preu, una baixa i sis no es modifiquen

Com sabeu, els impostos (directes i indirectes) són tributs que paguen els ciutadans sense cap contraprestació de servei directe. De fet, aquests diners serveixen per finançar les inversions i els serveis que realitza l'Ajuntament en cada exercici. Les taxes, en canvi, són els tributs que es paguen per a un servei públic, com el d'escombraries.

El perquè de l'increment

Hi ha quatre motius per a l'increment de taxes i impostos. Es tracta de serveis que repercutiran en el ciutadà: l'obertura de l'escola bressol municipal, la pròxima creació d'un bus urbà, l'increment de dedicació dels Serveis Tècnics municipals i l'augment del cost del tractament de les escombraries.

L'actualització

Cada any convé actualitzar aquests tributs i els serveis associats a la normativa vigent, a les necessitats de finançament, als nous requeriments del ciutadans i a les activitats econòmiques. El criteri que s'ha aplicat per a la revisió del 2004 és el de modificar el mínim possible els impostos i taxes per fer front a la prestació dels nous serveis i la millora dels ja existents. A més s'ha tingut en compte la supressió de l'IAE que l'Estat espanyol ha fet el 2003, i que ha reduït força els ingressos municipals.

La taxa d'escombraries

Aquest servei continua sent deficitari per a l'Ajuntament. Per aconseguir el finançament del 100% per al 2004, cada casa hauria de pagar un rebut un 71,5% superior del que ho farà. El padró de contribuents de l'exercici del 2003 només sufraga un 80% de la recollida i tractament d'escombraries, és a dir, 288.000 dels 356.000 euros que costarà. El dèficit és de 68.000 euros, més d'11 milions de pessetes. I el que és pitjor, l'increment del cost del servei per al 2004 arriba al 38%.

Les sol·licituds de SUBVENCIÓ

L'Ajuntament ha demanat subvencions per a cinc obres que s'haurien de dur a terme durant aquest mandat. La més important és l'abastament d'aigua per part de la companyia Aigües-Ter Llobregat (ATLL). Les instàncies s'han vehiculat a través del PUOSC i del FEDER

La Comissió Delegada de Govern va acordar sol·licitar, a finals d'octubre i per unanimitat, la subvenció de cinc projectes d'obra per als pròxims quatre anys. Les ajudes s'han demanat a través del Pla Únic d'Obres i Serveis de Catalunya (PUOSC) 2004-2007 i el Fons Europeu de Desenvolupament Regional (FEDER) 2004-2006. Els dos programes són d'ajuda a les inversions de tots els municipis del territori català. Quatre dels cinc projectes s'han inclòs al PUOSC i un altre és compartit amb el FEDER.

Cinc projectes

Al PUOSC es demana la rehabilitació de la casa annexa a la capella de Sant Simple, la pavimentació del camí del Serrat i de Salve Regina, el condicionament del pas de vianants al camí del Gual i el projecte de vial d'accés a la carretera de Parets a Bigues, a l'alçada de l'entrada al barri de Can

Sabater. El projecte compartit entre el PUOSC i el FEDER és l'abastament d'Aigües Ter-Llobregat (ATLL) als municipis de Sentmenat, Caldes de Montbui, Santa Eulàlia de Ronçana i Bigues i Riells.

Un abastament necessari

L'arribada d'aigua a través d'Aigües Ter-Llobregat es fa més que necessària després dels problemes dels darrers estius. El pressupost del projecte és de 834.803,36 euros (IVA inclòs). L'elevat cost del projecte, ja aprovat, ha fet que el consistori hagi demanat diners als PUOSC i al FEDER. Al primer, per a l'any 2004 i dins del programa general, es sol·liciten 375.661,51 euros. Al segon, se'n demanen 417.401,68 per a l'anualitat 2004-2005. En total, són 793.063,19 euros. Si s'aconsegueixen les dues subvencions, les arques municipals haurien de cobrir la diferència (41.740,17 euros) de l'import pressupostat al projecte.



Els dipòsits, com el de Puigdomènec, han de rebre aigua d'ATLL



Sant Simple ha d'ocupar l'activitat de l'Esplai

El futur local de l'Esplai

Una altra obra, inclosa al PUOSC, és l'habilitació de la casa del mestre de Sant Simple com a local que ocuparà l'Esplai Santa Eulàlia. La sol·licitud es fa en base a un projecte ja redactat que pressuposta l'adequació de l'edifici annex a Simple en 133.303,86 euros. La sub-

venció que demana l'Ajuntament, per a l'any vinent, arribarà als 99,977,89.

Tres projectes més

Un d'important és la **pavimentació del camí del Serrat i del de Salve Regina**, en el tram des de l'Escola Bressol fins a l'entrada del barri de la Primavera.



La pavimentació del camí de Salve Regina és prioritària



Un pas de vianants també podria arribar a la Fàbrica

L'Ajuntament considera important aquesta actuació perquè es tracta d'un vial per on circulen diàriament centenars de vehicles i que és un nexa d'unió entre la Sagrera, i barris com la Primavera, el Serrat o els Ametllers. A més, l'obertura de l'Escola Bressol Municipal farà que, a partir del setembre que ve, el trànsit sigui

força dens en part d'aquest tram de carrer. El quart projecte per al que se sol·liciten diners és el **condicionament del pas de vianants al camí del Gual**, entre el centre cívic i cultural La Fàbrica i el Pont de Can Font. L'elevat nombre de vianants que accedeixen a la Fàbrica des dels barris de la Campinya, Sant Isidre, Can

Font o Sant Cristòfol, o que hi retornen a peu ha fet decidir el consistori a incloure aquestes obres en el PUOSC. Finalment, la darre-ra subvenció es demana per al **projecte de vial d'accés a la carretera de Parets a Bigues BV-1435 en el punt quilomètric 9,2 a l'entrada del poble des de Liçà d'Amunt**.

Què son el PUOSC i el FEDER?

EI PUOSC - El Pla Únic d'Obres i Serveis de Catalunya (PUOSC) que promou la Generalitat de Catalunya subvenciona inversions en obres i serveis de competència municipal cada quadrienni. Es consideren inversions les obres de primer establiment i les actuacions destinades a la implantació de serveis públics municipals, la renovació total d'immobles o de serveis ja existents, les obres de rehabilitació, l'ampliació d'obres i serveis que representi una extensió del seu àmbit o del seu nombre d'usuaris i les adquisicions d'actius patrimonials inventariables, sempre que s'afectin a una obra o servei o es destinin a la promoció o el foment d'activitats de les entitats locals.

EI FEDER - El Fons Europeu de Desenvolupament Regional (FEDER), creat el 1975, és un instrument financer que té com a principal missió redreçar les regions i promoure el seu desenvolupament estable i sostenible. És a dir corregir els principals desequilibris regionals a la Unió Europea (UE). Els grans àmbits d'intervenció del FEDER són les mesures productives per crear o mantenir llocs de treball i l'ajut a les infraestructures. Representa un 18% del pressupost de la UE i un 50% de la dotació total dels Fons estructurals.

A principis d'any

L'Ajuntament va enviar les instàncies de subvenció al Departament de Governació de la Generalitat de Catalunya entre finals d'octubre i principis de novembre. L'atorgació de les ajudes es donarà a conèixer durant el primer trimestre del 2004.

Sis consells vertebreren la participació ciutadana al poble

Aquests organismes tenen l'objectiu d'impulsar les activitats que diàriament desenvolupen entitats, associacions i persones a títol individual al poble.

El consistori només ha de coordinar i aplicar una metodologia de participació adequada

L'Ajuntament compta amb sis consells de participació que agrupen les grans àrees d'acció municipal. Es tracta del Consell Social, el de Barris, la Comissió de Cultura i la de Festes, el Consell Escolar Municipal i el del Desenvolupament Sostenible. Paral·lelament se n'ha creat un de més específic: es tracta de l'Organisme Autònom Local (OAL) SET Comunicació. Tot i que alguns d'aquests consells ja existien amb anterioritat ara es volen potenciar amb reunions periòdiques i fixes. Aquesta és una forma de fer efectiva i convocar a la participació ciutadana. Cal

posar mitjans i una metodologia de treball concreta a disposició d'aquelles persones i entitats, amb dedicació i preparació, perquè aquest treball reverteixi positivament a l'Ajuntament. El consistori n'ha d'assumir la responsabilitat política però vol saber quines són les preocupacions dels teixit associatiu santeulalienc.

Consell Social

Coordina les entitats i persones preocupades per l'acció social. Hi ha una àmplia diversitat d'àmbits d'actuació com els infants, els joves,



Una reunió de la Comissió de Festes, el 3 de desembre

la gent gran, el tercer món, la immigració o la sanitat. Una altra de les funcions del Consell Social és proposar actuacions i assessorar l'Ajuntament a més d'organitzar activitats, com ara la Diada de la Solidaritat que va tenir lloc durant la passada festa major d'Hivern.

Consell Barris

Reuneix les associacions de veïns que, de moment, hi ha a registrades a l'Ajuntament. Es tracta d'un punt de trobada per informar, discutir i

elaborar propostes sobre temes que afectin el conjunt dels barris del poble. L'objectiu, en una primera fase, és potenciar les associacions de veïns, donant-hi protagonisme, crear-ne en els barris que no en tinguin i treballar en la planificació dels diferents sectors.

Comissió de Cultura

És l'antiga comissió de la Fàbrica però amb un canvi significatiu. La Comissió de la Fàbrica s'havia creat per plantejar la gestió pràctica

Els sis primers mesos de Govern

Una actuació on quedarà palesa la importància de la informació per propiciar la participació ciutadana és la presentació del primer mig any de feina que ha dut a terme l'equip de Govern d'Independents-ERC i del PSC. El proper diumenge, 25 de gener, a les 12 del migdia, la Fàbrica acollirà un acte, obert al públic, on es detallaran aquets sis mesos de govern.

de la Fàbrica. Ara la finalitat és fer possible que Santa Eulàlia sigui un poble, precisament, de cultura. L'Ajuntament ha de donar un suport efectiu a les actuacions d'aquestes entitats com a mitjà. Un dels objectius a curt termini és aconseguir una programació cultural estable.

Comissió de Festes

Es va reorganitzar l'estiu passat, setmanes abans de la Festa Major d'estiu. A la Comissió de Festes hi conflueixen tres col·lectius: els integrants de la mateixa comissió, els caps de les colles del Joc de Colors, de la Festa Major, a més de la Comissió dels Colors. La Comissió de Festes vol potenciar les festes al municipi.

Consell Escolar Municipal

Es va crear el 1999. Tres objectius i fets diferencials del Consell Escolar Municipal, per al nou mandat, són donar a conèixer recursos pedagògics que Santa Eulàlia pot oferir, coordinar esforços d'Ajuntament, pares i mestres i, en general, tractar transversalment els temes que afectin la comunitat educativa del poble. Cal dir que, per primera vegada, a

partir del curs que ve, Santa Eulàlia tindrà escola pública de 0 a 18 anys, amb educació infantil, primària i secundària.

Consell Municipal pel Desenvolupament Sostenible

Aquest òrgan consultiu i de participació sorgeix de la voluntat de crear un consell per a la sostenibilitat i de la coincidència d'objectius amb els treballs de l'Agenda 21. Els objectius concrets s'han d'elaborar en les properes reunions, partint de la base dels Plans d'Acció Local per a la Sostenibilitat (PALS).

OAL SET Comunicació

Finalment, l'Organisme Autònom Local (OAL) SET Comunicació és un ens similar als antics patronats. És una entitat municipal, independent de l'Ajuntament, però participada pel consistori. L'objectiu de SET Comunicació és donar a conèixer i fomentar la comunicació local al poble a través de la televisió, el butlletí d'informació municipal *Tornaveu*, l'Anuari i la web de Santa Eulàlia.

Les comissions de participació ciutadana *

Consell Social Es troba cada dos mesos. Està format per unes quinze entitats i ONG que treballen a Santa Eulàlia. Les tècniques de serveis socials de l'Ajuntament també formen part d'aquest Consell Social.

Consell de Barris Actualment compta amb 11 Associacions de Veïns (AAVV). Són Can Font, La Campinya, Pinedes, Primavera, Can Juli, Mas Vendrell, Font d'Abril, Lledoners, Can Marqués i Sant Cristòfol. La primera reunió va tenir lloc el 12 d'octubre.

Comissió de Cultura Agrupa les entitats que culturals de Santa Eulàlia. Ara mateix se'n comptabilitzen 11. Les trobades de la Comissió de Cultura són bimensuals i es fan al centre cívic i cultural La Fàbrica.

Comissió de Festes És una de les més conegudes per la tasca que desenvolupa: el foment de les festes. La Comissió de Festes compta amb una trentena de persones que puntualment es poden dividir en dues subcomissions.

Consell Escolar Municipal Es proposa optimitzar els recursos pedagògics del poble. Compta amb representants de l'Escola Bressol Santa Eulàlia, l'Escola Ronçana i de l'IES La Vall del Tenes.

Consell pel Desenvolupament Sostenible Està constituït pels membres de la Comissió de Seguiment del Fòrum Ambiental i per l'alcalde o el regidor en qui delegui. Per tant hi participen els 15 integrants de la Comissió de Seguiment i pel representant municipal. Les reunions són bimensuals.

OAL SET Comunicació - Inclou tres representants de l'Associació Cultural Canal SET, un integrant de les entitats i un altre de les Associacions de Veïns. Les trobades són trimestrals. El president és Jaume Dantí.

* A cada comissió i organisme, a excepció del **Consell Municipal pel desenvolupament sostenible** i del **Consell de Barris**, hi ha un representant de cada partit polític de l'arc municipal, a més del regidor de l'àrea de Govern corresponent.

L'escola bressol ja CAMINA



Les obres de l'Escola Bressol Municipal, aquest desembre

L'Escola Bressol Municipal començarà a funcionar a principis del setembre que ve. Precisament, l'establiment d'aquest servei es va aprovar en el ple del 27 de novembre. Ara mateix, la subcomissió d'Escola Bressol del Consell Escolar Municipal està treballant en diferents aspectes previs a l'inici de l'activitat. El calendari està gairebé definit. A finals de desembre, els pressupostos municipals 2004 ja han de preveure la dotació pressupostària per als quatre últims mesos del proper any. Després, al febrer s'hauran de publicar les bases per al

concurso de llocs de treball. En total 9, entre mestres, educadors i auxiliars. Al març es farà la selecció de personal i entre el maig i el juny s'acabaran les obres de l'Escola Bressol. El centre tindrà cinc classes per a tres grups d'edat. Un de 8 nadons de 4 a 12 mesos, dos grups de 13 infants d'1 a 2 anys i dos més de 20 nens i nenes de 2 a 3 anys. Segons un estudi econòmic, la Generalitat hi aportarà 1.100 euros per infant i any, cada família es farà càrrec del 33% del cost del servei (uns 125 euros) i l'Ajuntament finançarà la resta.

Un camí d'accés a L'IES



El camí de vianants per accedir a l'IES era una vella reivindicació

Una de les reivindicacions històriques de l'IES La Vall del Tenes i de l'Associació de Mares i Pares d'Alumnes (AMPA) de l'Institut era el camí per a vianants que es va habilitar, el novembre passat, al costat de la carretera de la Rovira. El vial, de terra i que disposa d'una barana, enllaça el centre docent amb les voreres del camí de la Rovira i el de la deixalleria. Es tracta d'un pas còmode per anar a peu i que està integrat a l'entorn. Alguns joves que estudien a l'IES La Vall del Tenes utilitzen el camí

per accedir i sortir del centre sense perill, allunyants del trànsit. A pocs metres de l'Institut hi ha una rampa i també s'hi han instal·lat unes travesses de fusta, que dibuixen una escala, per poder superar un petit desnivell. A la banda de sobre l'IES, al costat del pavelló, l'Ajuntament també ha millorat els accessos a peu. El consistori ha arribat a un acord amb els promotors del Pla Parcial Camí de Caldes per reservar un espai als vianants que arribin des de la Sagrera.

S'adjudica el CONSULTORI

El ple municipal del 28 de novembre va aprovar, per unanimitat, l'adjudicació de les obres d'habilitació del consultori mèdic provisional, que es s'ha de fer al Cau de l'Esplai, a la Sagrera. L'empresa Societat Catalana d'Obres i Serveis s'encarregarà de l'adequació del local com a dispensari. El termini d'execució de les obres és de quatre mesos a partir de l'acta de replanteig. Es preveu que el nou equipament pugui començar a rebre pacients a principis d'estiu. L'import de l'adjudicació de les obres és de 106.292 euros, aproximadament 3.000

menys menys que el preu de licitació.

El futur CAP

El consultori provisional s'ha de substituir en els pròxims anys per un Centre d'Assistència Primària (CAP), com l'Àrea Bàsica de Salut (ABS) de la Vall del Tenes. En la sessió del 28 de novembre, es va donar a conèixer que la Generalitat ja ha acceptat oficialment la cessió de terrenys davant de Can Ferrer, al Rieral, que el consistori va fer l'estiu passat per a la construcció d'un CAP al poble..



Les obres començaran a principis del 2004

El pla de CLAVEGUERAM GENERAL

L'Ajuntament ha iniciat un pla director del clavegueram a tot el poble. L'empresa Drenatges Urbans del Besós i els Serveis Tècnics Municipals dibuixaran la cartografia del clavegueram municipal. Es tracta d'auditar-lo i fer-ne un planejament digitalitzat. L'estudi ha de permetre saber si el clavegueram està en bon o mal estat i els llocs on és insuficient per recollir les aigües pluvials i residuals. Després es farà una simulació per ordinador per permetrà saber el cabal que es pot desguassar a cada zona, en funció dels paràme-

tres físics i en base a les densitats d'habitatge i de pluja recollida. L'estudi sobre el clavegueram ha de concloure amb les actuacions a dur a terme en els pròxims anys i prioritàriament entre el 2004 i el 2005. Donada l'urgència al barri antic del Rieral i al Pla Parcial del Rieral, el consistori ha decidit començar el Pla director en aquest àmbit. La solució s'ha d'aplicar amb celeritat per executar les obres durant el primer semestre de 2004, pla que es va acabar de redactar a finals de novembre.



El pla director de clavegueram començarà al Rieral

Un Nadal **AMB NOVETATS**

El Nadal s'aproxima i l'Ajuntament prepara diverses novetats. Les més destacades són el Casal de Nadal, un calendari commemoratiu i la cavalcada de Reis. El consistori i l'empresa La Cucanya, que ja fa el Casal d'Estiu, organitzaran un Casal de Nadal. L'activitat tindrà lloc els dies 22, 23, 24, 29, 30, 31 de desembre i el 2, 5 i 7 de gener, de les 9 del matí a la 1 del migdia, a la Fàbrica. Es faran diverses activitats, com ara jocs i tallers. A més hi haurà dues sortides: una al mercat de Santa Llúcia, a Barcelona, i una altra a Granollers. El Casal serà a la carta i les famílies podran contractar dies concrets. El preu pels 9 dies és de 65 euros.

Un calendari de contrastos

Coincidint amb les festes nadalenques, l'Ajuntament ha editat un calendari de paret. A cada full hi ha dues fotografies d'un mateix indret del poble: una d'actual i una altra de fa 30 o 40 anys. És un petit recull de les fotografies de la mostra "Abans i ara a Santa Eulàlia", que l'Agrupació fotogràfica va inaugurar durant la Festa Major d'Hivern. S'han publicat més de 4.000 exemplars

que es repartiran casa per casa.

La nit de Reis

La Comissió de Festes vol una diada amb innovacions importants. Una de les més destacades és que el públic podrà acompanyar Melcior, Gaspar i Baltasar, que baixaran a peu de la plaça de l'Església, on haurà arribat la comitiva de carrosses, fins a la plaça de l'Ajuntament. Allà la mainada podrà lliurar la carta a Ses Majestats.

El sopar de Cap d'Any

Tindrà lloc, com en els dos últims anys, a la La Fàbrica. Hi haurà sopar, a partir de les 21:30 h i, després, ball. Les inscripcions s'han de fer a l'Ajuntament abans del 23 de desembre. Les places són limitades.



El pont de Can Donat en una foto antiga del calendari.



El mateix pont en l'actualitat.

La cavalcada de Reis, minut a minut

La Cavalcada de Reis sortirà del centre cívic i cultural La Fàbrica a les 17:30 h. A les 18:00 la comitiva s'aturarà a la Sala on hi haurà una petita parada. A les 18:20, Ses Majestats passaran per la plaça Onze de Setembre i està previst que Melcior, Gaspar i Baltasar arribin a la plaça de l'Església, a les 19:00 h. Allà baixaran i es dirigiran, a peu, a la plaça de l'Ajuntament.

Una de les grans novetats de la diada és que ses Majestats repartiran en persona els regals casa per casa a tothom que ho demani. La sol·licitud s'ha de fer arribar a les oficines municipals abans del 20 de desembre.

Activitats a Santa Eulàlia

CURSOS I TALLERS TRIMESTRALS

Dansa lliure (6 a 12 anys)
De gener a juny (un dia al mes)
 Dissabtes, de les 11 a les 13 h
 A càrrec Amèlia Alvera
 Preu: 50 euros

Balls de saló amb guarderia
Del 31 de gener al 3 d'abril
 Dissabte, de les 19 a les 20:30 h
 A càrrec d'Interdansa
 Preu: 60 euros/parella

Dietètica i nutrició
Del 4 de febrer al 31 de març
 Dimecres, de les 20 a les 21:30 h
 A càrrec de Mireia Molins
 Preu: 25 euros

Ikebana: art floral japonès
Del 4 de febrer al 31 de març
 Dimecres, de les 20 a les 21:30 h
 A càrrec de Montserrat Plana
 Preu: 30 euros (material no inclòs)

Ball country: nivell avançat
Del 4 de febrer al 31 de març
 Dimecres, de les 20:30 a les 22 h
 A càrrec de Jaume Bellavista
 Preu: 36 euros

Ball country: nivell inicial
Del 5 de febrer a l'1 d'abril
 Dijous, de les 20:30 a les 22 h
 A càrrec de Mercè Franch
 Preu: 36 euros

Tast de vins
Del 2 al 23 de març
 Dimarts, de les 20 a les 22 h
 Preu: 30 euros

Passejada per la literatura
Del 5 de març al 9 d'abril
 Dimecres, de les 20 a les 21:30 h
 A càrrec d'Assumpta Durà
 Preu: 18 euros

Cuina de primavera
Del 10 al 31 de març
 Dilluns, de les 19 h a les 21 h
 A càrrec Miquel Àngel Riera
 Preu: 36 euros - A Can Farell

CURSOS ANUALS

Tai Txi
 Diversos grups i horaris
 Preu: 16 euros/mes

Ioga
 Diversos grups i horaris
 Preu: 20 euros/mes
 Per a nens i nenes: 8 euros/mes

Anglès
 Diversos nivells i horaris.
 Preu: 18 euros/mes
 Preu nens i nenes: 20 euros/mes

Francès
 Diversos nivells i horaris
 Preu: 18 euros/mes

EXPOSICIONS

Exposició fotogràfica, d'Elisenda
 Del 3 de gener al 13 de febrer

El Nepal, d'Isabel Fetjó
 Del 10 al 30 de gener,

Pintura a l'oli, de Rafael Mesa
 Del 13 al 27 de febrer

Pastels, de Núria Garcia
 Del 27 de febrer al 12 de març

ACTIVITATS

Concert de Nadal
 Diumenge, 21 de desembre
 A 19.30 h - A l'Església Parroquial

Casal d'Hivern
 Del 22 de desembre al 7 de gener
 De les 9 a les 13 h - A La Fàbrica

Teatre: *Els Pastorets*
 25 de desembre i 6 de gener
 A les 19 h - Al Casal Parroquial

Sopar Cap d'Any
 Dimecres, 31 de desembre
 A partir de les 21:30 h - A la Fàbrica

Cavalcada de Reis
 Dilluns, 5 de gener
 A partir de les 17:30 h

Horari activitat GIMNÀS PINEDES CASTELLET

HORARI	DILLUNS	DIMARTS	DIMECRES	DIJOUS	DIVENDRES	DISSABTE
De 9 a 10 h	Gim. manteniment		Gim. manteniment		Gim. manteniment	
De 10 a 11 h	Gim. gent gran		Gim. gent gran			Gimnàstica
D'11 a 12 h						Correctiva
De 12 a 13 h						Taekwondo
De 15.15 a 16.15	Aeròbic		Steps	Aeròbic	Aeròbic	
De 16 a 17 h						
De 17 a 18 h						
De 18 a 19 h						
De 19 a 20 h	Aeròbic		Steps	Aeròbic	Gim. manteniment.	
De 20 a 21 h	Gim. manteniment		Aeròbic	Gim. manteniment	Aeròbic	
De 21 a 22 h	Aeròbic		Gim. manteniment	Correctiva		

Val 18,03 euros al mes. No s'ha de pagar matrícula.

El taekwondo i la gimnàstica correctiva es paga a part. El preu és de 9,02 euros /mes.



L'eliminació i el tractament dels residus és una qüestió d'una gran complexitat, tant pel que fa al servei de recollida com pel destí dels residus generats. A més, suposa una despesa molt important en el pressupost municipal, en part repercutida en la taxa d'escombraries que paguem tots els veïns del poble. Cal valorar positivament el nivell de recollida selectiva del nostre poble en relació al percentatge dels altres pobles de la comarca; malgrat tot caldria incrementar molt aquesta recollida selectiva per aconseguir valoritzar els residus seleccionats (paper i cartró, vidre, envasos), i a la vegada reduir les tones de deixalles que portem a l'abocador de Vacarisses. També hi ha una bona utilització del servei de la deixalleria per part de la gent de Santa Eulàlia. Tots els esforços que fem per portar més materials a la deixalleria milloren la nostra recollida de residus.

En breu hem de posar en marxa la separació de la part orgànica de les deixalles. Estem estudiant les diferents possibilitats existents, així com valorant l'experiència d'altres municipis, per adaptar a les necessitats i característiques del nostre poble la fórmula més encertada.

Per poder aconseguir millorar tot el servei d'eliminació i tractament de residus cal l'esforç i l'aportació de tots. Si tot hom hi posa una mica de la seva part podrem reduir els increments de cost que any rera any es van produint en aquest servei, tot reduint la problemàtica mediambiental i afavorint la recuperació i re-utilització dels residus que produïm.



En el Ple extraordinari celebrat en sessió d'urgència el passat 10 de novembre es van aprovar les ordenances fiscals per a l'any vinent. Entre les que van donar més joc a discussió va ser la referent al servei d'escombraries.

Sense els nostres vots, es va aprovar una pujada del 7'5%, en un poble com el nostre en què per part d'instàncies superiors es reconeix que la gent de Santa Eulàlia fa be els deures, que és un dels pobles de la comarca on més es practica la recollida selectiva de deixalles. Així, doncs, ja tenim el premi: un 7'5% d'augment de la taxa corresponent. Per part de l'equip de govern ho justifiquen per l'elevat cost del servei, i encara sembla que els hem d'estar agraïts doncs manifesten que per arribar al seu autofinançament caldria pujar la taxa en un 71%. Ja ho tenim clar, a pagar i contents.

A tots els municipis, siguin grans o petits, el servei de recollida d'escombraries és deficitari, i Santa Eulàlia no és pas una excepció. Al menys confiem en que s'hagin recollit els nostres suggeriments durant el Ple, i l'augment de l'import de la taxa vagi acompanyat d'un increment en la qualitat del servei, efectuant més sovint la neteja dels contenidors, redistribuint la seva ubicació per tal de facilitar-ne l'ús a tothom, etc., en definitiva, exigir del concessionari un compliment més rigorós del contracte. Potser així ens sabrà menys greu gratar-nos la butxaca.



Cada dia generem més deixalles, cosa que contribueix a fer que els residus es converteixin en un gran problema. Però algunes solucions es troben en les nostres mans. Des del moment de la compra fins que llencem les escombraries, podem posar en pràctica senzilles mesures que redueixin notablement el volum dels nostres residus.

Cada ciutadà genera per terme mig 1 kg. d'escombraries al dia (365 kg. per persona i any). El 60% del volum i el 33% del pes de la bossa d'escombraries el constitueixen els envasos i els embolcalls, majoritàriament d'un sol ús i normalment fabricats a partir de matèries primeres no renovables o que, tot i sent renovables, s'estan explotant a un ritme superior al de la seva regeneració, amb tot el que això representa. Tota aquesta deixalla és portada als abocadors, però ocupa molt de terreny i contamina els sòls i les aigües. A més, el cost del servei s'incrementa d'una forma desmesurada.

Per minimitzar aquests efectes, es tracta, en definitiva, que posem en pràctica la consigna de les tres erres, és a dir, reduir, reutilitzar i reciclar. És en aquest context en el qual les iniciatives com la recentment implantada per l'AAVV de Can Font adquireixen el seu veritable valor. El mercat d'intercanvi és una solució imaginativa per trobar una utilitat a tot allò que no utilitzem però que pot servir a altres persones i a la vegada contribuir a reduir la despesa del servei.



La taxa d'escombraries és una partida significativament deficitària per l'Ajuntament.

Com s'ha de resoldre aquest dèficit?, Hi ha opinions de tot tipus. Hi ha qui opina que aquest diferencial s'ha de cobrir amb els ingressos d'altres impostos però també hi ha qui opina que és un servei que es dona i s'ha de repercutir la seva totalitat encara que sigui car. Si s'apliqués la segona opció voldria dir que els 91'03 euros que paga actualment un habitatge, en el 2004 en lloc de pagar els 97'86 euros aprovats en el darrer ple n'hauríem de pagar de l'ordre dels 156, la qual cosa entenem que seria exagerada. Nosaltres ens quedem amb la primera opinió però volem anar una mica mes enllà.

Per aquest exercici el cost d'abocador que paga l'Ajuntament passarà dels 24 euros per tona a 40, és a dir, un increment d'aproximadament un 67%. La nostra pregunta és ¿si l'índex de referència es l'IPC que actualment està de l'ordre del 3'7 com és possible que l'administració permeti un increment tan desmesurat i exagerat?. Nosaltres considerem que hauríem de demanar a les Associació de Municipis i als Consells Comarcals que instin a tots els ajuntaments a presentar una moció conjunta per tal de reduir aquesta pressió abusiva. La tasca d'un Ajuntament no tan sols és administrar, també ha de defensar els interessos del veïns i tractar de reduir la pressió fiscal, una de les millors actuacions que es poden fer.