

Entre els serveis que s'han implantat en aquests darrers dos anys, el del transport municipal és, sens dubte, el més novedós. Els resultats d'aquest any de funcionament s'han de considerar altament positius, ja que el nivell d'ús que s'ha assolit ha estat molt superior al que s'acostuma a donar en la posada en marxa d'aquest servei en pobles com el nostre o fins i tot amb més habitants.

L'interès en disposar d'aquest servei ens semblava inqüestionable, malgrat el dèficit que comporta fins i tot amb una bona utilització. Es tractava d'oferir un mitjà de transport públic que connectés una bona part dels barris del nostre poble, aspecte important en si mateix per la particular dispersió que hi ha i, alhora, que facilités la comunicació amb Granollers, l'estació del tren i l'entrada a la ciutat. L'objectiu és doble: oferir un servei a les persones que no disposen de transport privat i, al mateix temps, afavorir l'ús del transport públic com a mitjà més sostenible. L'anàlisi d'aquest primer any fa veure que és utilitzat per persones de totes les edats i fins n'hi ha que demanen que pugui funcionar els caps de setmana i durant el mes d'agost.

També caldrà estudiar les possibilitats que pugui passar pels barris on ara no arriba. Les limitacions són les que ens imposa el cost, ja que no es pot comptar amb ajuts d'altres administracions. Amb tot, considerem que aquest és un servei que contribueix a la millora de la mobilitat, de la qualitat de vida en el nostre poble, i per tant tots els esforços per mantenir-lo i optimitzar-lo són ben esmerçats.

Jaume Dantí i Riu
Alcalde



Arrenca LA NETEJA

L'Ajuntament va anunciar al juliol, durant el procés de participació ciutadana del POUM, que es netejaria el tram del riu Tenes a Santa Eulàlia. Els treballs s'han endegat aquest octubre

La neteja de la llera del Tenes, que es fa íntegrament en tot el tram sant-eulalienc del riu, va arrencar la setmana passada per assegurar, així, el fàcil desguàs en cas d'avingudes. Els treballs consisteixen en desbrossar les espècies no autòctones, respectant les espècies originals de l'ecosistema del riu i retirar els dos cotxes i les runes, que van ser arrossegades, fa 11 anys, en les riudes de l'octubre de 1994. Durant aquest procés també es restaurarà un gorg colgat de sorra. La neteja es farà amb maquinària lleugera i manual a excepció de la retirada

dels vehicles i les runes per les quals s'haurà d'utilitzar maquinària pesada. La neteja es fa entre el pont de ca l'Uñó, al costat del polígon Can Magre, fins al barri de

Sant Cristòfol, a tocar de la depuradora, en un recorregut de gairebé 5 quilòmetres. La Comissió Delegada de Govern del 29 de setembre va adjudicar la neteja a l'empresa Tac-Osona per un import aproximat de 29.000 euros i l'Agència Catalana de l'Aigua (ACA) va autoritzar els treballs a principis d'octubre. La darrera neteja que es va fer al Tenes data de l'octubre del 2002. En aquella ocasió, l'ACA va delegar en el Consorci per la Defensa de la Conca del Riu Besos com a entitat actuant en matèria de neteja de rieres. Ara, és l'Ajuntament qui ha pres la iniciativa.

Un pla estable

A més s'està treballant per determinar la freqüència amb la que s'hauria de netejar la llera del riu. El consistori estudia la possibilitat d'establir i mantenir un pla gradual de neteja d'ara en endavant.



La nota



L'Ajuntament, en coordinació amb l'ATM i l'empresa Sagalés, ha posat a la venda la Targeta T-10 social per a jubilats i menors de 25 anys que siguin usuaris del transport urbà municipal. El preu d'aquesta tarja subvencionada és de 4 euros pels 10 viatges que conté. La T-10 social es pot adquirir a l'Ajuntament, al Punt Jove o a la Fàbrica. La iniciativa coincideix amb el primer aniversari del bus urbà.

Regidories

Alcaldia, Cultura, Acció Social, Seguretat Ciutadana	
• Jaume Danlí	• Dijous de 10 a 12 h i de 16 a 17 h
Planejament i Territori, Obres, Economia i Joventut	
• Enric Barbany	• Dimarts 17 a 18 h • Dijous de 10 a 12 h
Medi Ambient, Informació i Participació ciutadana	
• Santi Martí	• Dimarts de 17 a 18 h *
Serveis municipals Educació, Festes	
• Jordi Sala	• Dimecres de 17 a 18 h
Esports	
• Martí Ferrés	• Dimarts de 18 a 19
Barris	
• Armando Cañizares	• Dimarts de 19 a 20 h

Grups municipals

CiU	
David Duran, Andreu Gual, Joaquim Brustenga i Joan Iglésias	• Dimarts de 18 a 19 h
PP	
Francesc Montes	• Dijous de 16 a 17 h

Serveis

Horari oficina atenció al públic	• De dilluns a dijous de 9:30 a 13:30 h i de 16 h a 19 h • Divendres de 9:30 a 13:30 h
Secretari	(Cal concertar visita)
Cap Serveis Econòmics *	• Dimarts de 17:30 a 19 h • Dijous de 12 a 13:30 h
SOREA	• Dijous de 9 a 13 h
Oficina Gestió Tributària	• De dilluns a divendres de 8:30 h a 14 h • Dimarts i dijous de 18 a 20 h
Jutjat de Pau	
Registre i Jutge	• Dilluns-dijous, de 9 a 14 h (citacions)
Arquitecte Superior *	• Divendres de 12 h a 13:30 h
Enginyer Superior *	• Dijous de 10 h a 11 h
Enginyer Tècnic *	• Dijous de 17 a 19 h
Aparellador *	• Dilluns dimecres i divendres de 13 a 14 h
Treballadora Social *	• Dilluns de 10 a 12 h
Insertora Laboral *	• Dimecres de 9 h a 12 h

* (Cal demanar hora)

Edita: Ajuntament de Santa Eulàlia de Ronçana • Redacta: SET Comunicació
Plaça de L'Ajuntament • 08187 Santa Eulàlia de Ronçana • Tel: 93 844 80 25
Email: st.eulaliaron@diba.es

www.santaetulalieron.diba.es

Aquest butlletí és obert a la participació de tothom. El consell de redacció està format per representants de les forces polítiques de l'Ajuntament

© tornaveu, 2005

Nou REGIDOR



Santi Martí (Independents-ERC) és, des de principis de setembre, nou regidor a l'Ajuntament. Martí substitueix a Lluís Velasco que en el ple del 21 de juliol, que tancava el curs polític

2004-2005, va renunciar al càrrec per motius personals. Aquesta renovació a l'equip de Govern ha comportat una reestructuració en el cartipàs municipal. Santi Martí va prendre possessió de les regidories de Medi Ambient, Informació i Participació ciutadana en la sessió extraordinària del 6 de setembre. D'altra banda, El regidor d'Independents-ERC Jordi Sala conserva les carteres de Festes i Educació i assumeix la de Serveis municipals.

Entrar a LA FÀBRICA

Des de finals de juliol es pot entrar, una altra vegada, per l'accés principal del centre cívic i cultural La Fàbrica. Durant el juny i part de juliol, els operaris de la Brigada municipal han arran-

jat, condicionat i acabat l'entrada de la Fàbrica. S'ha rebaixat el sòl davant la porta principal de l'equipament, s'han fet els embornals corresponents i s'hi ha aplicat el pedris.



La casa de tots

Santa Eulàlia de Ronçana - Setembre 2005

Any naixement	Curs escolar	Total cens	Total matriculats per curs
1988	2n Batx	51	49
1989	1r Batx	51	61
1990	4t ESO	64	102
1991	3t ESO	44	87
1992	2n ESO	67	86
1993	1r ESO	55	72
1994	6è Primària	74	66
1995	5è Primària	52	47
1996	4t Primària	54	44
1997	3r Primària	61	53
1998	2n Primària	72	65
1999	1r Primària	68	58
2000	P-5	69	64
2001	P-4	51	48
2002	P-3	79	75
2003	P-2	86	42
2004	P-1	73	29
2005	Nadons	46	8
TOTALS		1117	1056

Les trobades de pares i mares

Aquestes trobades estan dirigides a pares i mares amb fills d'edats compreses entre els 0 i els 12 anys. L'objectiu és reflexionar, conjuntament, a partir de les exposicions que diferents professionals faran sobre qüestions pròpies d'aquestes edats, a més d'oferir un espai d'intercanvi per resoldre dubtes i angoixes. Aquest curs, les trobades s'organitzaran en llocs i horaris diferents. Les xerrades destinades a pares i mares amb fills de 0 a 3 anys es faran a l'Escola Bressol Municipal l'Alzina. La Fàbrica acollirà les trobades per pares i mares amb fills de 0 a 12 anys. La primera jornada es va realitzar a la llar d'infants el 6 d'octubre. La pediatra de l'ABS Vall del Tenes, Francesca Anguita va tractar aspectes mèdics relacionats amb la salut dels nens i nenes. A la segona, prevista pel pròxim 10 de novembre -a les 8 del vespre, hi assistirà la psicòloga Maria Jesús Comellas, que parlarà de *Límits i normes*. Aquests dues primeres trobades formen part de la sèrie de xerrades programades per a aquest curs.

1056 ALUMNES

Els tres centres docents de Santa Eulàlia ha iniciat el curs amb normalitat i amb més de 1.000 alumnes a les aules. A excepció de l'IES La Vall del Tenes, les altres dues escoles han incrementat la seva capacitat. La demanda de places d'educació infantil i primària dels últims anys continua augmentant. La llar d'infants municipal l'Alzina ha augmentat el número de places per acceptar tots els nens i nenes de Santa Eulàlia que es van matricular al juny dins del termini previst. A l'Escola Ronçana, al Rieral, 5 dels 9 cursos estan tripli-

cats. En el cas de P-3, l'Ajuntament ha adaptat una classe a sota l'antic habitatge del mestre per a ubicar-hi un dels cursos.

Més de 500 alumnes al Rieral

Ara mateix, el centre té uns 525 estudiants. Mentrestant, l'Ajuntament segueix fent totes les gestions necessàries per aconseguir que el setembre del 2007 comenci a funcionar la segona escola de primària de Santa Eulàlia que s'ha aixecar a la Sagregra, al costat de l'Escola Bressol Municipal l'Alzina.



Nens i nenes de l'Escola Ronçana a l'hora del pati

25 anys d'Institut

El tercer centre docent de Santa Eulàlia, l'IES La Vall del Tenes ha començat el curs 2005-2006 amb la celebració del seu 25è aniversari. L'institut va iniciar els ac-

tes commemoratius el 30 de setembre i el 14 d'octubre. La commemoració es farà fins al juny amb activitats com un cicle de xerrades i una exposició fotogràfica. El centre va obrir les portes al setembre amb 456 alumnes.

Seguretat per als **VIANANTS**

Les obres de la segona fase del camí de vianants que uneix els dos barris històrics de Santa Eulàlia estan a punt de finalitzar. A hores d'ara per acabar el projecte només falta l'ajardinament, que es farà durant l'hivern. A més, i properament, la Diputació de Barcelona instal·larà un semàfor per travessar la carretera a l'alçada de la Torreta. Amb aquesta obra, l'Ajuntament espera que la mobilitat a peu entre la Sagrera i el Rieral sigui més còmoda i segura. Sobre aquest últim aspecte, cal ressaltar la inversió en les tanques de fusta i ànima de ferro que protegeixen el camí de vianants del trànsit de vehicles.

Les obres

El projecte ha consistit en continuar el camí de vianants, que quedava tallat al pont del torrent de l'Areny, en direcció al Rieral fins a la rotonda de la carretera. S'ha ampliat el pont de l'Areny i s'ha seguit el vial per la banda dreta de la carretera per davant de l'empresa de materials de construcció fins al poste on el camí travessa a l'altra banda de la carretera. Ja per aquest costat de la carretera permet tant retrocedir fins el

camí de la Casa Vella com continuar fins arribar a la rotonda del camí de la Creueta. Els treballs han costat 329.000 euros. Les obres s'han aprofitat per instal·lar la xarxa d'aigua potable i el subministrament elèctric a tot el tram.

Accés a l'Escola Ronçana

Tal com s'explicava en el butlletí del juliol, aquest principi de curs també s'han completat les obres d'accés a l'Escola Ronçana. La millora per als vianants és notable. Tant els habitants de la zona com la comunitat escolar poden caminar amb més seguretat i comoditat per alguns carrers d'accés a l'escola gràcies a l'ampliació de voreres i a una sèrie de passos de vianants elevats. A més, el bosc de l'Escola Ronçana, que funciona de pati a l'hora d'esbarjo, queda separat del trànsit de vehicles i, per tant, més protegit gràcies a la tanca que s'ha instal·lat. Les actuacions s'han fet als carrers del Forn i Sant Francesc de Paula. Precisament, des de principis d'octubre, en aquests vials i en altres de propers, s'hi ha fet una reorganització en els sentits de circulació dels vehicles.



Ja es pot caminar amb seguretat entre la Sagrera i el Rieral



La mobilitat també ha millorat a la zona propera a l'Escola

Es rehabilita la part antiga del cementiri

Durant el setembre passat, l'Ajuntament va promoure la rehabilitació de la part antiga del cementiri, la que es troba entrant a l'esquerra en els nínxols de la sèrie B que van del número 1 al 180. Les obres han consistit en repicar i arrebossar de nou les parets. A més, s'han substituït les rajoles que contenien el número de nínxol, que es trobaven en molt mal estat. La rehabilitació ha anat a càrrec de Construccions Molins. L'import ha estat de 12.000 euros.

S'urbanitza el CAMÍ DEL GUAL

Aquesta obra està inclosa en el pla director de Clavegueram i en el pla d'inversions d'urbanització de Santa Eulàlia. Els treballs resoldran els problemes d'infraestructures i serveis bàsics i de mobilitat

Des de principis de setembre s'estan executant les obres de clavegueram i urbanització del camí del Gual. Aquests treballs van del límit est del Pla Parcial El Rieral a la Fàbrica. D'una banda, consisteixen en la instal·lació de col·lectors d'aigües residuals i pluvials a la zona. L'objectiu és resoldre els problemes amb el clavegueram que pateixen, des de fa molts anys, les vivendes del costat del camí del Gual i, alhora, recollir les aigües que provenen de la part alta del barri del Rieral, és a dir, del Pla Parcial El Rieral, de la carretera, del Bosc del Forn i del camí de la Bastida. Es tracta d'una infraestructura molt necessària i de molta envergadura. L'import dels treballs que fa Obres i Serveis Roig és 519.026 euros. A banda dels col·lectors que permetran adequar les escomeses dels habitatges de la zona, el projecte inclou la urbanització del carrer. Les obres contemplen la instal·lació de les xarxes d'aigua potable i de subministrament elèctric,

l'enllumenat públic i la pavimentació de la calçada i de les voreres. També hi haurà passos de vianants elevats amb l'objectiu de reduir la velocitat dels vehicles alhora que s'habilitarà una zona verda davant de can Llorens-can Lluïset. Amb aquesta actuació s'ha de millorar la mobilitat a tot el camí del Gual. D'una banda la dels cotxes, amb amplada adequada de la calçada i major visibilitat a la corba de can Lluïset i, de l'altra, la mobilitat de vianants i bicicletes. L'objectiu és que es pugui anar des de Can Francesc, caminant amb una amplada adequada de voreres, fins a la Fàbrica, sense perill. D'altra banda, l'Ajuntament està fent gestions amb la Diputació de Barcelona perquè instal·li, el més aviat possible, un semàfor a la cruïlla de la carretera amb el camí del Gual.

El camí de Can Burgués

L'Ajuntament ha pavimentat el tram del camí de Can Burgués entre el Pont nou i la cruïlla de la Fàbrica.



Els treballs donaran un altre aspecte al camí del Gual

Can Feu i Torre del Gos

Aquest octubre, també han arrencat les obres a Can Feu i Torre del Gos. Es tracta de la urbanització integral dels dos barris, que va a càrrec de l'empresa Obres i Serveis Roig. El cost previst dels treballs és de 904.874 euros. La urbanització consisteix en la instal·lació dels serveis de clavegueram d'aigües residuals, col·lectors d'aigües pluvials i les xarxes d'aigua potable, electricitat i telèfon. A més, els treballs inclouen l'enllumenat públic i la pavimentació dels carrers i de les voreres. Amb les obres, la via pública quedarà més neta d'obstacles perquè tots els serveis seran soterrats. L'Ajuntament aprofitarà l'urbanització dels barris de

Can Feu i Torre del Gos per asfaltar el tram del carrer Verge del Pilar, des de Ca l'Espardenyer, a la Sagrera, fins al carrer Tagamanent.

Projecte a Bellavista

D'altra banda, d'acord amb les converses que s'han mantingut durant aquest any amb els veïns de Bellavista, l'Ajuntament ha encarregat la redacció del projecte d'urbanització del barri. La previsió és que el projecte estigui redactat a finals d'aquest any i que les obres es puguin fer l'any vinent. Les trobades amb la trentena de veïns de la zona es van iniciar després de la presentació dels resultats de l'estudi de barris, la tardor del 2003.

Llum verda al nou sistema de recollida d'escombraries

L'Ajuntament va aprovar, per unanimitat, el nou Pla de Residus Municipals en el ple del 29 de setembre. S'implantarà la recollida separada de la matèria orgànica i la recollida de les escombraries a la porta de casa. La col·laboració de la ciutadania és indispensable perquè el nou model permeti contenir el rebut d'escombraries

El creixement dels residus és un greu problema ambiental i social. Cal anar millorant la gestió dels residus dia a dia. En aquest sentit la Llei Reguladora de Residus de Catalunya, pionera a tota Europa, obliga els municipis catalans de més de 5.000 habitants a recollir selectivament la brossa orgànica, el vidre, el paper, els envasos... Durant l'any 2004, Santa Eulàlia va generar 3.857 tones de residus municipals, el que significa un augment del 5% en relació als produïts l'any 2003. D'aquestes escombraries, la recollida selectiva en va permetre recuperar el 10,8%. El 89,2 % restant s'ha desaprofitat completament i ha anat a parar a l'abocador de Vacarisses on s'ha soterrat. Per tal d'augmentar la recuperació de deixalles, tot reduint el dèficit del servei i evitar nous abocadors i incineradores, que ocupen terreny,

contaminen i a tots ens molesta tenir a prop, l'Ajuntament ha estat estudiant en els últims mesos, la implantació d'un nou sistema de recollida d'escombraries que sigui més còmode per a tothom.

Com serà el nou sistema?

D'una banda, la recollida de les deixalles ens la faran a la porta de casa nostra. D'altra banda se'ns simplificarà la separació de materials ja que, bàsicament, només farem dos cubells: un amb la brossa orgànica i l'altre amb inorgànica. Amb el sistema de recollida porta a porta es retiren els contenidors del carrer, a excepció dels de vidre. Els veïns haurem de deixar al portal del carrer cada material estipulat segons els dies de la setmana en comptes de dur-lo al contenidor. Això ens farà guanyar espai al barri millorant la mobilitat de persones i cotxes en treu-



L'Ajuntament facilitarà un cubell per a la matèria orgànica.

re els obstacles que suposen els contenidors al mig de carrers i voreres. A més, el procés s'apropa a casa i no caldrà desplaçar-se per llençar la bossa d'escombraries. D'altra banda, el nostre entorn millorarà perquè no trobarem residus amuntegats i abandonats al costat dels contenidors.

Guanyarem recuperació

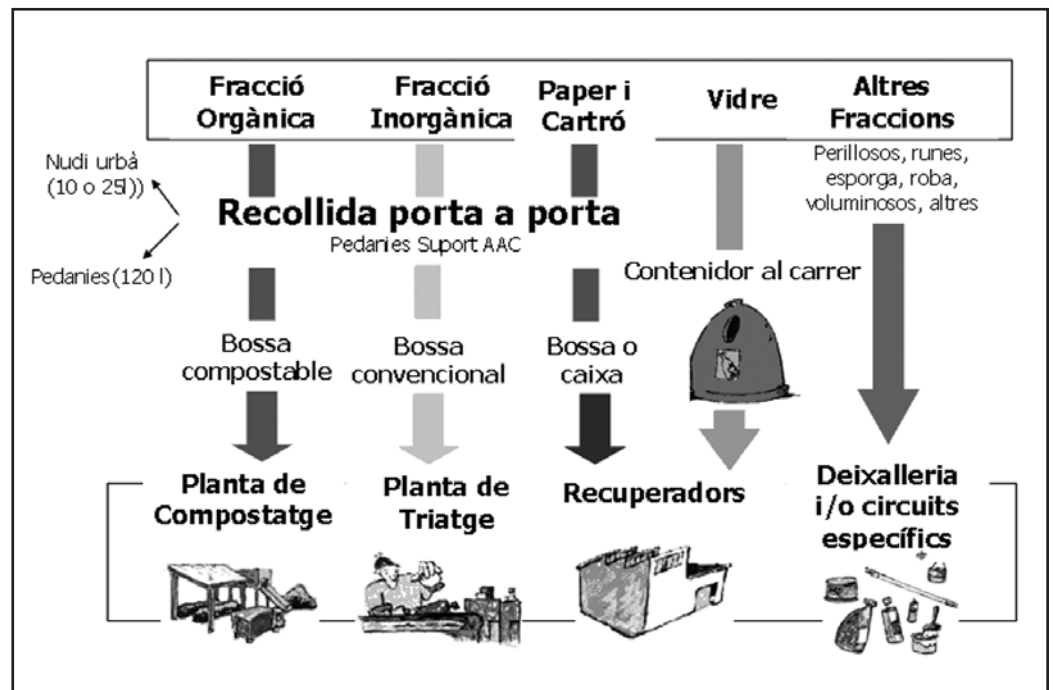
Però sobretot l'aspecte més destacat és la recuperació d'un percentatge de deixalles molt més elevat que ara. No s'enviarà tanta brossa als abocadors i es reciclarà un 70% de les escombraries i, per això, s'espera poder contenir el

rebut d'aquest servei. De moment l'equip de govern actual s'ha compromès a no apujar-lo per sobre de l'IPC durant els propers quatre anys. En tot aquest procés, la ciutadania hi té un paper vital: la bondat i els beneficis del sistema depenen de la correcta separació a la llar per part de la població de les diferents fraccions de brossa i del compliment dels horaris i dies de recollida domiciliària de cada fracció. Des de l'Ajuntament es confia plenament en la responsabilitat i civisme dels nostres veïns i veïnes per portar a bon port l'èxit d'aquest nou sistema en benefici de tots.

El nou sistema de recollida de residus: diagrama dels fluxos de les fraccions als seus destins

Què haurem de fer?

A la cuina haurem de separar els diferents materials. La brossa orgànica es dipositarà en un cubell marró que distribuirà gratuïtament l'Ajuntament a cada casa, bé dins d'una bossa compostable o bé sense bossa recobrint l'interior del cubell amb paper de diari. Els dies de recollida de la brossa orgànica, s'haurà de deixar el cubell a la porta de casa i la concessionària del servei la recollirà allà mateix. La brossa inorgànica, per la seva banda, es posarà al cubell de tota la vida dins d'una bossa de plàstic. Els dies de recollida també es deixarà la bossa al portal. Un cop per setmana, el cartró, plegat o lligat, i el paper, dipositat dins d'una caixa, bossa de paper o de plàstic, el traurem fora per a que se l'enduguin. El vidre el continuarem portant al contenidor verd del carrer com ara. Els medicaments, a la farmàcia i, tota la resta (roba, restes de bricolatge, fluorescents...) s'haurà de fer arribar a la deixalleria. Pel que fa als voluminosos i mobles, la recollida tindrà lloc cada quinze dies prèvia trucada. Les restes de poda i jardineria també es recolliran a la porta de casa.



Composició de la brossa

La brossa orgànica

Tot allò que té origen vegetal i animal: restes de fruita i verdura, carn o peix, ossos, marro de cafè, restes d'infusions, serradures, closques de fruita seca i d'ous, restes de plantes, tps de suro, paper de cuina brut, llumins o excrements d'animals domèstic.

La brossa inorgànica

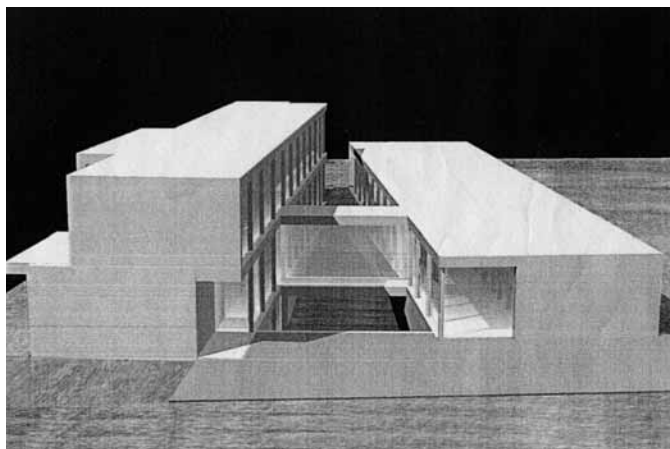
Bàsicament envasos, com tetrabricks, plàstic i ampolles de plàstic, embolcals, llaunes, xapes, metalls, paper d'alumini, porespan, pols d'escombrar, cendra i burilles.

La campanya d'informació i comunicació

Per implantar el nou model de recollida d'escombraries, es realitzarà una campanya d'informació i comunicació a tots els habitants del municipi. Aquesta campanya començarà amb una sessió informativa oberta a tot el poble per explicar el nou sistema de recollida d'escombraries que es celebrarà durant el proper mes de desembre. El poble s'ha dividit en tres zones per poder fer una implantació progressiva. Aproximadament un mes abans de l'entrada en funcionament del sistema en cada zona es farà una convocatòria personalitzada a tots els seus veïns per a lliurar-los els materials necessaris (cubells, bosses, fullletons), donar-los tota la informació que han de conèixer, aclarir dubtes i recollir la seva opinió. A més, es faran activitats amb les escoles, es demanarà col·laboració a les entitats i es visitaran comerços i empreses que generen residus. Es preveu que el pla començarà a implantar-se el febrer en una de les tres zones en què s'ha dividit el municipi. Al març s'introduirà la recollida en el segon sector i a l'abril en el tercer.

El CAP ja té **PROJECTE**

El Servei Català de la Salut (CatSalut) ha presentat a l'Ajuntament el projecte constructiu del futur Centre d'Assistència Primària (CAP) de Santa Eulàlia. Representants de tots els partits polítics del consistori i els tècnics municipals van assistir a la presentació d'aquest projecte. El nou CAP tindrà una superfície de 1166 m2 construïts en un solar de 1920 m2. L'edifici, que es farà a l'esplanada de davant de can Ferrer, al Rieral, tindrà forma d'H, amb soterrani, planta baixa i planta pis. El futur centre mèdic dis-



Representació virtual del futur CAP de Santa Eulàlia

posarà de tots els espais necessaris com recepció, sala d'espera, arxiu, serveis, sales de reunions, consultes de medicina general, pediatria

i especialitats i àrees d'atenció continuada, sanitària, personal, magatzem i instal·lacions. La construcció de l'edifici també com-

portarà la urbanització dels exteriors i el condicionament dels accessos a l'equipament. Els obres del nou CAP, que substituirà el consultori mèdic de la Sagrera, està previst que es duguin a terme durant l'any que ve. La Generalitat va autoritzar el 30 d'agost al Servei Català de la Salut a encarregar a l'entitat ICF Equipaments SAU la promoció del futur CAP de Santa Eulàlia. De fet aquest és un dels set ambulatoris del territori que s'inclouen en aquest acord que va prendre el govern català.

L'escola bressol **S'AMPLIA**

El ple de l'Ajuntament va aprovar el 29 de setembre el projecte d'ampliació de l'Escola Bressol Municipal l'Alzina. Es tracta de construir una nova aula per a nens i nenes de 2 a 3 anys durant aquest curs i que haurà d'entrar en funcionament el setembre que ve. D'aquesta manera, l'oferta de places de 2 a 3 anys de l'Escola Bressol passarà de 40 a 60, perquè amb la nova aula es creen 20 places noves al centre, que deixarà la capacitat en 94. La redacció del projecte del



L'ampliació es farà en aquesta zona de l'Escola Bressol

nou espai ha anat a càrrec de l'estudi d'arquitectura Codina-Prats-Vall, el mateix

que ja va dissenyar l'actual llar d'infants, inaugurada el juliol del 2004.

100.000 euros

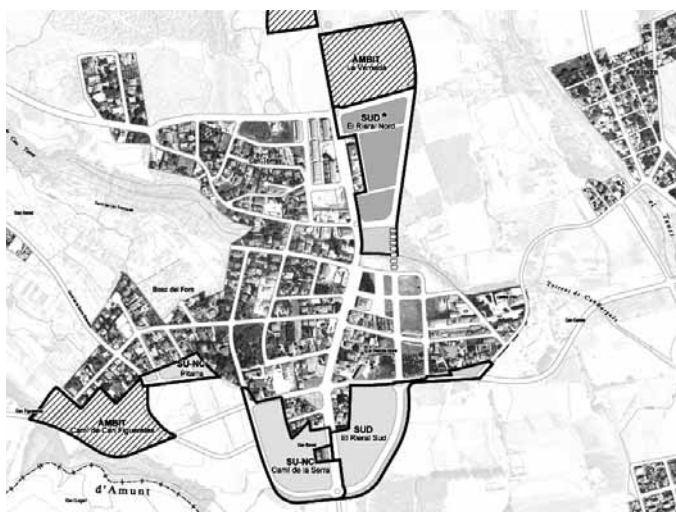
En la sessió del 29 de setembre, la corporació també va donar llum verda a una sol·licitud de subvenció a la Generalitat. El departament d'Educació atorgarà 5.000 euros per plaça creada. És a dir, 100.000 euros. Amb aquests diners s'ha de pagar una part de les obres. L'Ajuntament n'aportarà la resta. Després, s'haurà d'ampliar l'equip docent per poder atendre adequadament els 94 infants del centre.

80 suggeriments AL POUM

Continuant el procés de participació ciutadana del Pla d'Ordenació Urbanística Municipal (POUM), a finals de setembre va acabar el període per fer arribar propostes sobre l'avanç presentat. En aquest procés, que ha durat 2 mesos - entre el 29 de juliol i el 29 de setembre-, tant els veïns i veïnes, a títol individual, com les entitats han fet 80 suggeriments sobre l'avanç del POUM, que es va presentar al juny i es va adequar al juliol. Ara, l'equip redactor, l'empresa Interlands ha d'analitzar les propostes i incorporar a la documentació del futur planejament de Santa Eulàlia les que millor encaixin amb l'avanç. Mentres-tant, des del juliol i fins ara, els treballs sobre el Pla d'Ordenació Urbanística han continuat per poder preparar la documentació per a l'aprovació inicial del planejament.

El riu Tenes

D'altra banda, els tècnics de l'equip redactor i els de l'Agència Catalana de l'Aigua (ACA) han treballat conjuntament per completar, contrastar i verificar l'estudi d'inundabilitat dels barris del costat del riu



L'equip redactor segueix treballant en el planejament

Tenes. A més, Interlands i l'ACA estan treballant amb totes les solucions tècniques per garantir la seguretat de les persones i béns que es troben a prop de la llera del riu. Aquests treballs s'estan seguint, tal com es va acordar al juliol durant el procés de participació ciutadana, a través de reunions periòdiques amb la comissió de veïns dels barris del costat

del riu i amb tots els grups municipals del consistori.

Des de finals d'estiu

En aquest sentit, els grups municipals amb representació a l'Ajuntament es reuneixen setmanalment des del setembre per treballar conjuntament i per consensuar, si és possible, les concrecions i els detalls del Pla

d'Ordenació Urbanística Municipal (POUM).

Reunió amb l'ACA

El 13 d'octubre, una representació de tots els grups municipals i de la comissió de veïns del riu es va reunir amb representants de l'Agència Catalana de l'Aigua (ACA) del departament de Medi Ambient. La trobada va servir per manifestar a la Generalitat la situació en què es troben les zones residencials i industrial del poble que hi ha al costat del riu i el moment de redacció del nou planejament. En segon lloc, l'ACA també va conèixer els objectius de mantenir com a sòl urbà els barris del costat del Tenes i executar, el més aviat possible, les obres hidràuliques per reduir el risc d'avingudes. Finalment, Ajuntament i veïns van demanar la implicació i la prioritització d'aquests treballs i d'aquestes inversions.

L'aprovació inicial

Arrel que el procés de participació ciutadana s'ha allargat fins a finals de setembre, dos mesos més del previst, l'aprovació inicial del POUM es preveu fer, aproximadament, a finals d'hivern.

El nou preu DE L'AIGUA

L'Ajuntament va aprovar, a finals de juliol, els nous preus de l'aigua. Els quatre partits de l'arc municipal van acordar un increment del 5% sobre les tarifes del Servei Municipal d'abastament d'aigua potable. Feia 2 anys, des del juliol del 2003, que no es modificaven. L'increment percentual va ser més baix del que proposava SOREA, la concessionària del servei. A finals de maig, SOREA va presentar a l'Ajuntament un estudi econòmic on sol·licitava un augment del 8,8%. D'aquesta manera, el mínim consum facturable, situat en 15m³ per abonat i mes, passa de 7,63 euros mensuals a 8,01 euros mes, l'excés d'aquest mínim se situa en els 1,4433 euros/m³ i la conservació de comptadors arriba als 0,504 euros per mes, en lloc dels 0,48 vigents fins ara.

Estiu sense restriccions

L'estiu del 2005 ha estat el més sec dels últims anys a Catalunya. Tot i la sequera i els decret d'excepcionalitat, Santa Eulàlia ha viscut el juliol, l'agost i el setembre sense cap sobresalt. El consum domèstic i industrial d'aigua a Santa Eulàlia s'ha contingut i no s'ha registrat problemes de subministra-



Els dipòsits i captacions mantenen uns bons nivells

Les tarifes de subministrament *	
Fins a 15 m ³ /abonat/mes	0,5342 euros/m ³
Excés del mínim	1'4433 euros/m ³
Conservació de comptadors	0,504 euros(m ³
* Mínim de consum facturable.....15m ³ /abonat/mes	



Les obres de la connexió ATLL, a la Vall

ment a cap zona del municipi. Segons dades de la concessionària del servei, a

l'agost, el nivell de consum d'aigua va baixar un 15% respecte el mateix període

del 2004. Cal agrair els veïns el seu seguiment de les indicacions sobre el consum responsable fetes des de diferents administracions. Tot i les pluges de finals d'agost, setembre i la abundosa pluja d'aquest octubre, la situació als embassaments i les conques altes de Catalunya no ha millorat prou i tant l'Ajuntament com la Generalitat, continuen demanant prudència i que la població faci un ús responsable i racional de l'aigua.

Obres amb retard

Les bones dades de consum de l'estiu no han fet imprescindible l'aportació d'aigua que arriba a través de la connexió provisional a Aigües Ter-Llobregat (ATLL) des del dipòsit de Turons del Vallès. Precisament, aquests dies, els treballs d'enllaç definitius a ATLL continuen. Segons l'últim calendari previst, les obres, responsabilitat de l'empresa pública ATLL, haurien d'estar pràcticament acabades. Tot sembla indicar, però, que els terminis de finalització del projecte s'endarreriran fins a principis de l'any que ve. S'espera que la connexió pugui començar a funcionar operativament a principis de la propera primavera.

Festa **BLAVA**

La Festa Major d'Estiu va acabar el 31 de juliol després de pràcticament una setmana d'activitats i amb una excel·lent participació a tots els actes inclòs 10è Joc dels Colors. De fet, cada any els actes que dissenyen la Comissió de Festes i l'Ajuntament són més participatius i s'aconsegueix el mateix objectiu: que els veïns surtin de casa i es trobin pels carrers i les places de Santa Eulàlia on es convoquen les activitats. El model de gratuïtat -que des de fa anys promou el consistori i que busca la màxi-

ma participació- funciona. En principi, cada festa major hi ha algun retoc però la voluntat de l'Ajuntament és seguir amb la mateixa fórmula que fins ara.

Els blaus

A més de música, espectacles diversos i exposicions, des de fa 10 anys, el punt culminant de la Festa Major és el Joc dels Colors. Aquest juliol, la colla blava va aconseguir la seva tercera victòria de la història recent d'aquesta competició. A més, dels quatre



Els actes de la Festa Major van reunir centenars de persones

colors, l'Ajuntament vol felicitar la comissió organitzadora del Joc d'enguany, els caps de colla i tots els veïns que, d'una manera o altra,

van prendre part en les proves, que van ser molt participatives i presidides per la companyonia fins l'últim dia de Festa Major.

Una diada **MÉS INSTITUCIONAL**

L'acte central per celebrar la Diada Nacional de Catalunya va consistir en una ballada de sardanes a la plaça Onze de Setembre, al Rieral. A la mitja part va tenir lloc un acte commemoratiu amb la lectura d'un manifest i amb la presència de representants de les entitats del municipi. La colla de Bastoners Trinxaires, que van ballar dues peces, i la Coral Santa Eulàlia, que va interpretar dues cançons de marcat signe patriòtic, van participar activament en la

celebració de la Diada. L'acte, que va seguir un centenar de persones, va finalitzar amb el cant de **Els Segadors**.

Un element simbòlic

De cara a la celebració de l'any que ve, l'Ajuntament vol organitzar un acte institucional més participatiu. Un altre dels objectius del consistori és la instal·lació d'un element simbòlic, a la plaça 11 de setembre, on es pugui fer una ofrena floral amb la participació de les entitats, Ara mateix,



L'acte de la Diada, a la plaça Onze de Setembre, al Rieral

l'Ajuntament treballa amb diverses opcions i encara s'ha de decidir si aquest

element serà un bust, una escultura o algun altre tipus d'obra d'art.



Convergència
i Unió



Partit del
Socialistes

Una llarga i en alguns moments prolíxa discussió ha dut, finalment, a l'aprovació del nou Estatut al Parlament de Catalunya, de la qual cosa ens en felicitem. I ens en felicitem especialment pel fet que ERC havia estat durant molt temps subratllant la necessitat de superar el marc estatutari anterior. Centrar la reflexió política en la redacció d'un nou estatut i resoldre aquesta inquietud tan positivament amb un nou marc estatutari votat afirmativament per 120 dels 135 parlamentaris i que, a més, dota a les institucions catalanes de potestat sobre elements crucials en el nostre desenvolupament com a país referma, encara més, l'èxit. Els nous espais de sobirania guanyats en aspectes com el finançament seran els que marcaran gran part del guany que tota la població anirà notant en els propers anys. Ara, i una vegada votat en referèndum, aquest nou Estatut serà la llavor per un futur en què l'equitat social i la igualtat d'oportunitats, a les quals hem d'aspirar com a societat madura, no es veuran coartades per la, fins ara, poca capacitat de les nostres institucions. Finalment, i des de la perspectiva que ens és pròpia, volem subratllar les millores que introdueix el nou Estatut en matèria de règim local, començant pel seu aprofundiment com a competència exclusiva de la Generalitat. Valorem com a altament positius el reconeixement explícit del paper institucional dels ajuntaments, que s'enumerin els seus àmbits competencials bàsics i que es fixi la necessitat d'una futura llei d'hisendes locals catalana. Per tot plegat, saludem el nou Estatut com una passa important pel país.

No tenim nou Estatut, i és probable que no el tinguem en un futur immediat. Tenim, això sí, l'acord quasi unànim de les forces polítiques del Parlament en la redacció del que hauria de ser el nou Estatut, però, ves per on, necessita l'acceptació del Congrés dels Diputats, i això cada cop és més difícil. Aquell compromís que durant la campanya electoral va adquirir el senyor Rodríguez, actual president del govern, d'aprovar el text que sortís del Parlament de Catalunya, és aigua passada. El senyor Rodríguez té molt poc marge de maniobra entre la seva promesa i l'opinió manifestament contrària de moltes persones del seu partit, incloent-hi alguns dels alts dirigents, tot i que aquells aspectes del redactat que a criteri del Consell Consultiu podien ser anticonstitucionals s'han retocat per adaptar-los sense cap mena de dubtes a la Carta Magna. Però el senyor Rodríguez té, a més, un altre problema, i aquest és personal i per tant, molt més important, més enllà de les cabòries dels catalans: ocupa la presidència del govern amb el suport del PSC, ERC i IC, i la podria perdre si aquests partits li retiessin el seu suport, cosa per altra banda poc fàcil, doncs el tripartit a Catalunya també en rebria les conseqüències. L'Artur Mas tenia molta raó quan des de la tribuna del Parlament, un cop aprovat el text de l'Estatut, va dir que a partir d'ara el paper més difícil era pel president Maragall. Haurà de decidir entre dues fidelitats incòmodes: la de la obediència debida al PSOE i la del seu compromís amb Catalunya. Per quina es decantarà?

Si alguna cosa ha quedat clara durant el procés d'elaboració de la reforma de l'Estatut d'Autonomia de Catalunya, és que si hi ha un partit que vol un nou Estatut, aquest és el PSC. Catalunya ha decidit fer un salt endavant i, ara, té l'oportunitat històrica d'aconseguir-ho, per la predisposició del president Maragall, i per la del president Zapatero.

Estem contents de gaudir en aquest viatge tan compromès de la resta de forces polítiques: CIU, ERC i ICV. Ja sabíem que el PP inventaria quelcom per anar-hi en contra.

El projecte de nou d'Estatut que ha aprovat el Parlament de Catalunya és clarament millor que l'actual, més ambiciós, amb un model de finançament netament millor, i amb un clar aprofundiment de l'autogovern de Catalunya.

El PSC esgotarà totes les possibilitats perquè s'aprovi a les Corts Generals, això sí, sent conscients i realistes, l'única opció per tal que el nou estatut tiri endavant és el reconeixement de constitucionalitat i, al mateix temps, el respecte de la voluntat del 90% del poble de Catalunya.

Fins i tot, viurem moments crítics on semblarà que no hi haurà nou Estatut, però el que és determinant és la voluntat del PSC i la del poble de Catalunya per dur a terme la modernització del país.

FESTA MAJOR D'HIVERN

Divendres, 9 de desembre, a 2/4 de 9 del vespre, a La Fàbrica

Presentació del Calendari de Santa Eulàlia de Ronçana 2006. Amb refrigeri.

Dissabte, 10 de desembre, a les 12 del migdia, a la Plaça 11 de setembre

Espectacle Infantil "No et colis!" a càrrec de Pallassos sense Fronteres

A 2/4 d'11 del vespre, a La Fàbrica

Café Concert de jazz a càrrec del grup "Martí Ventura Jazz"