



És una satisfacció poder-vos fer arribar aquest primer *Tornaveu* de la legislatura que tot just hem començat. Informar de manera periòdica i sistemàtica del que es fa des de l'Ajuntament és un deure dels qui hem de treballar al servei del poble. Durant aquests tres primers mesos, tot i que a l'agost tot semblava que s'atura, hi ha hagut una intensa activitat propiciada per les actuacions que hi havia en marxa (la carretera, l'escola Ronçana, l'escola bressol ...), per la necessitat de resoldre les incidències sobrevingudes (entre d'altres, la de la falta d'aigua), però sobretot per atendre a una multitud de demandes d'atenció d'ordre divers. Sens dubte que l'atenció, l'escolta, a totes aquelles persones que han volgut dirigir-se a l'alcaldia o a qualsevol altre regidor, ha estat un goig i alhora una oportunitat per fer realitat el que ha de ser una estreta relació entre cadascuna de les persones de Santa Eulàlia i l'Ajuntament. Desitgem que amb el *Tornaveu*, trimestralment, i amb una sessió informativa cada mig any (a part d'altres mitjans) es puguin conèixer bé l'activitat municipal i empenyi a una participació il·lusionada per millorar el nostre poble.

Jaume Dantí i Riu  
Alcalde

## Millores als BARRIS

L'Ajuntament prepara un projecte de millora de serveis a les urbanitzacions i als barris del poble. Abans, el consistori vol saber l'estat en què es troba cada sector

Santa Eulàlia compta actualment amb més de 30 zones urbanitzades. Moltes presenten mancances pel que fa a serveis. Per això, l'Ajuntament té previst redactar un pla –que estigui sempre obert– per saber en quina situació es troben, en cada moment, els barris i urbanitzacions del municipi. La regidoria de Planejament, Territori i Obres espera disposar d'un informe complet a finals d'octubre per començar a planificar actuacions immediatament. S'actuarà en serveis com aigua, electricitat, enllumenat públic, recollida d'aigües residuals i pluvials, arbrat, zones verdes, mobiliari urbà i pavimentació de carrers i voreres. A més, aquest pla de millora de barris ha de servir per definir, en part, el programa d'inversions dels propers pressupostos municipals. El pla dibuixarà les

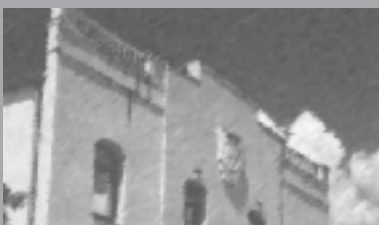
actuacions segons la seva magnitud i, també, segons la seva prioritat. Per això, l'Ajuntament buscarà la participació ciutadana dels veïns a l'hora de prioritzar les obres. Les Associacions de Veïns dels barris i urbanitzacions haurien de prendre part en el llistat de millores que s'han d'introduir a través de la regidoria de Barris, de recent creació. Els Serveis Tècnics fa dies que treballen la redacció de l'informe.

### Actuacions immediates

Amb tot, la regidoria d'Obres i els Serveis Tècnics municipals tenen previst fer algunes obres urgents a diversos punts del poble, especialment pel que fa a pavimentació de carrers i a enllumenat públic. Per això també cal fer un inventari d'urgència. Un altre dels objectius d'aquest pla director és anar realitzant la recepció de les urbanitzacions que hi ha a Santa Eulàlia.



### La nota



Les obres de l'Escola Bressol Municipal s'acabaran la primavera que ve. Pel setembre està previst que el centre docent, situat a la Sagra, entri en funcionament. Durant aquest curs, per exemple, s'ha d'elaborar el projecte educatiu, definir el model de gestió i contractar el personal de l'Escola Bressol. L'equipament disposarà, entre altres serveis, de cinc aules per a una setantena d'infants de 0 a 3 anys.

## Telèfons d'interès

### Al poble

Oficines Ajuntament	93 844 80 50
Fax Ajuntament	93 844 93 80
Jutjat de Pau	93 844 86 50
Biblioteca municipal	93 844 81 88
<b>Polícia Local</b>	<b>93 844 64 64</b>
Fax Policia Vall del Tenes	93 844 62 50
<b>Mossos d'Esquadra</b>	<b>088</b>
SOREA	93 871 46 25
Avaries SOREA	904 10 00 00
Deixalleria Comarcal	93 844 68 58
La Fàbrica	93 844 86 59
Casal d'Avis	93 844 63 44
Parròquia de Santa Eulàlia / Casal Parroquial	93 844 81 05
APINDEP	93 844 84 26

### A l'ensenyament

Llar d'infants Santa Eulàlia	93 844 81 08
CEIP Ronçana	93 844 81 85
IES Vall del Tenes	93 844 82 25

### A l'esport i al lleure

Pavelló poliesportiu	93 844 92 01
Gimnàs i instal·lacions Esportives Pinedes Castellet	93 844 86 33
<b>Punt d'Informació Juvenil Can Rajoler</b>	<b>93 844 91 66</b>
Grup d'Esplai Santa Eulàlia	93 844 82 85

### A la sanitat

ABS Vall del Tenes	93 841 52 50
Farmàcia Salayet	93 844 89 80
<b>Consorci Ambulàncies</b>	<b>902 23 20 22</b>
Hospital de Granollers	93 842 50 00
Policlínica de Granollers	93 870 61 00
Clínica Veterinària La Cruïlla	93 841 62 58
Clínica Veterinària Can Pile	93 844 69 39

### Als serveis

CANAL SET, Santa Eulàlia Televisió	93 844 67 43
Oficina Correus (Parets del Vallès)	94 573 07 22
Taxi	609 376 736
Funerària	93 861 82 30
Autobusos Sagalés	93 865 04 00
Estació de França Renfe	93 870 15 12
Estació El Nord	93 870 07 92

### A la Vall del Tenes

Ajuntament Bigues i Riells	93 865 62 25
Ajuntament Lliçà d'Amunt	93 841 52 25
Ajuntament Lliçà de Vall	93 843 90 00
Sefed	93 841 43 31
Servei d'Ocupació de la Vall del Tenes	93 841 58 12

### A la comarca

Ambulatori - Seguretat Social	93 970 18 42
Bombers de Granollers (Urgències)	93 849 60 80
Bombers de Granollers (Informació)	93 849 00 16
Comissaria de Policia Nacional	93 870 75 99
Cita prèvia DNI	93 879 53 13
Guàrdia Civil	93 846 53 53
Estabanell i Pahissa	93 860 91 00
Fecsa-Enher (Gestions)	900 70 70 70
Fecsa-Enher (Avaries)	900 77 00 77
Telefónica (Avaries)	1002
Telefónica (Informació)	1003
Consell Comarcal del Vallès Oriental	93 879 14 44
Generalitat de Catalunya	902 41 50 00
Informació	012

## Regidories

### Alcaldia, Cultura, Acció Social, Seguretat Ciutadana

• Jaume Dantí	• Dijous de 10 a 12 h i de 16 a 17 h
---------------	--------------------------------------

### Planejament i Territori, Obres, Economia i Joventut

• Enric Barbany	• Dimarts 17 a 18 h
	• Dijous de 10 a 12 h

### Serveis municipals i Medi Ambient

• Lluís Velasco	• Dijous de 17 a 18 h
-----------------	-----------------------

### Educació, Informació, Participació ciutadana i Festes

• Jordi Sala	• Dimecres de 17 a 18 h
--------------	-------------------------

### Esports

• Martí Ferrés	• Dimarts de 18 a 19 h
----------------	------------------------

### Barris

• Armando Cañizares	• Dimarts de 19 a 20 h
---------------------	------------------------

## Grups municipals

### CiU

• David Duran, Andreu Gual, Joaquim Brustenga i Rosa M <sup>a</sup> Cortiella	• Dimarts de 18 a 20 h
---	------------------------

### PP

• Francesc Montes	• Dijous de 16 a 17 h
-------------------	-----------------------

## Serveis

### Horari oficina atenció al públic

• De dilluns a divendres de 9:30 a 13:30 h i de 16 h a 19 h
• Dissabte de 10 a 13 h

### Secretari

(Cal concertar visita)

### SOREA

• Dijous de 9 a 13 h
----------------------

### Recaptació municipal

• Dimecres i divendres de 9:30 a 13:30 h
• Dijous de 16 a 19 h

### Jutjat de Pau

• Dimarts i dijous de 18 a 20 h
---------------------------------

### Arquitecte Superior\*

• Dimarts de 18:30 a 19:30 h
------------------------------

### Enginyer Superior\*

• Dijous de 10 h a 11 h
-------------------------

### Enginyer tècnic\*

• Dijous de 17 a 19 h
-----------------------

### Aparellador\*

• Diluns dimecres i divendres de 13 a 14 h
--

### Tècnica Joventut\*

• Dimarts de 16 a 18 h i dijous de 9 a 13 h
---

### Treballadora social\*

• Dilluns de 10 a 12 h
------------------------

### Insertora laboral\*

• Dimecres de 9 h a 12 h
--------------------------

\* (Cal demanar hora)

Edita: **Ajuntament de Santa Eulàlia de Ronçana** • Redacta: **Canal SET TV**  
 Plaça de L'Ajuntament • 08187 Santa Eulàlia de Ronçana • Tel: 93 844 80 25  
 Email: [st.eulaliaron@diba.es](mailto:st.eulaliaron@diba.es) • <http://santa-eulaliaron.diba.es>

Aquest butlletí és obert a la participació de tothom. El consell de redacció està format per representants de les forces polítiques de l'Ajuntament

© tornaveu, 2003

# La connexió MÉS DESITJADA

El projecte de connexió a Aigües Ter-Llobregat, que ha de solucionar definitivament els problemes de manca d'aigua que Santa Eulàlia pateix a l'estiu, pot començar a caminar ben aviat. Si tot va bé, d'aquí a tres mesos

L'arribada d'aigua a Santa Eulàlia a través de la xarxa del Ter-Llobregat podria ser una realitat d'aquí a poc menys de dos anys, a l'estiu del 2005. L'Ajuntament s'ha reunit amb responsables d'Aigües Ter-Llobregat (ATLL) i de l'Agència Catalana de l'Aigua (ACA) per desencallar el projecte d'abastament que, de ben segur, beneficiarà tot el poble. L'objectiu és aprovar el projecte de subministrament aquesta tardor i que les obres s'iniciïn a principis del 2004.

### Quatre pobles

Fa tres anys que quatre Ajuntaments estan pendents del projecte d'abastament d'Aigües Ter-Llobregat. Es tracta de Santa Eulàlia, Bigues i Riells, Sentmenat i Caldes de Montbui. Aquesta aportació ha de suposar una bona solució als problemes de manca d'aigua que Santa Eulàlia ha sofert els darrers estius, tot i l'enllaç provisional fet també a Aigües Ter-

Llobregat a través del dipòsit de Turons del Vallès, a l'Ametlla, que funciona des del 2002.

### 7 milions d'euros

El cost de les obres de la connexió a ATLL és de 7 milions d'euros, gairebé 1.165 milions de pessetes. L'Agència Catalana de l'Aigua i Aigües Ter-Llobregat es faran càrrec de 4 milions d'euros i la resta (3 milions) es repartirà entre els quatre pobles que s'han de beneficiar de la connexió. Santa Eulàlia haurà de fer front a 760.000 euros, més de 126 milions de les antigues pessetes. Els Ajuntaments demanen insistentment l'inici de les obres que, en el cas de Santa Eulàlia i Bigues i Riells preveuen compartir un dipòsit per a 5.000 litres d'aigua, que es construirà al Turó de Rosàs. A més de resoldre problemes de manca d'aigua, la connexió a la xarxa Ter-Llobregat hauria de millorar la capacitat dels pous municipals.



Actualment arriba aigua d'ATLL a través del dipòsit de Turons del Vallès

## Un altre estiu difícil

L'Ajuntament va haver de prendre mesures per evitar que la sequera i la manca d'aigua afectessin la vida quotidiana durant l'estiu. El primer problema va ser una punta de consum, el cap de setmana de Sant Joan. Van ser necessaris una vintena de camions cisterna per omplir els dipòsits baixos de nivell. En previsió per a la resta dels mesos de calor, l'Ajuntament va decidir utilitzar diverses captacions que no s'utilitzaven i fer un enllaç amb els pous de Can Feu, a Lliçà d'Amunt.

\* \* \*

D'altra banda, a l'agost, per prevenir problemes de disminució de cabal, els dipòsits de Can Magre es van connectar amb el de Turons del Vallès, on arriba aigua d'ATLL per reforçar el subministrament a la zona centre i del nord del poble.

## Al novembre, **A PUNT**

El pla de treball que l'estiu passat van establir l'Ajuntament i l'empresa Curto SA per reconduir els retards de les obres de millora de la carretera, al Rieral, es troba dins dels terminis previstos. Al juliol, la regidoria d'Obres va demanar a Curto SA que presentés una sol·licitud de pròrroga davant l'important endarreriment de les obres. La pròrroga es va fer en base a l'adjudicació del projecte constructiu per un termini de quatre mesos. Si passat aquest temps, a finals d'octubre, les obres no estan acabades, l'Ajuntament executarà una clàusula

de penalització. Tot i això, ara mateix, els treballs marxen segons el calendari previst. El consistori també estudia el possible sobrecost de les obres i qui se n'haurà de fer càrrec. Durant els mesos de juliol i agost s'han acabat pràcticament les obres realitzades davant de l'edifici Catalunya. Ara s'ultima l'adequació del marge que hi ha a sota del carrer Verge de la Salut i s'ha reiniciat la construcció de la rotonda. A l'octubre i al novembre es finalitzarà la vorera de Can Ferrer, s'asfaltarà la carretera i el carril bici.



La rotonda provisional es substituirà per una de definitiva

## Els habitatges socials, **JA**

La primera promoció d'habitatges socials de Santa Eulàlia es podria començar a construir a principis de l'any que ve. Aquesta és la voluntat de l'Ajuntament, una vegada superats els problemes administratius amb la Diputació de Barcelona i amb l'Agència Catalana de l'Aigua (ACA) que han endarrerit notablement el projecte. Aquest setembre s'ha d'aprovar el projecte executiu i a la tardor, adjudicar-ne la construcció. El juliol passat hi va haver una reunió entre responsables municipi-

pals i l'Institut d'Habitatge de la Diputació de Barcelona que, conjuntament, promouen la construcció dels habitatges. Ara, els pròxims passos són la licitació del projecte i l'adjudicació de les obres. El projecte preveu la construcció de 14 habitatges en dos terrenys prop de la zona de Can Font, entre els barris de Sant Isidre, Can Juli i Sant Cristòfol, al costat del camí antic de Granollers. Es faran dos tipus de construcció: sis cases d'una sola planta i vuit de planta baixa i pis.



La primera promoció d'habitatges socials es farà a Can Font

# S'estrena l'AMPLIACIÓ

L'Escola Ronçana ha estrenat el curs 2003-04 amb l'ampliació del centre docent. Concretament s'han condicionat dues aules, en el primer pis del nou pavelló, situat al costat de l'ampliació que es va inaugurar el 1997. El grup de 4t utilitza una de les dues aules i l'altre es dedica a religió i a reforç. En els pròxims dos mesos, GISA, que depèn de la Generalitat, ha d'acabar de construir la resta dels espais del primer pis, que a més de les dues aules que ja funcionen, n'inclou dues més, a banda d'altres dues per a grups reduïts, dues tutories i

dos serveis. Mentrestant, la planta baixa de l'ampliació quedarà com a pati cobert, a l'espera de tancar la darrera fase del nou pavelló d'aules que, de moment, ha costat més de 330.000 euros dels quals se n'ha de fer càrrec el departament d'Ensenyament de la Generalitat. Aquest setembre, una representació del consistori també s'ha reunit amb la delegada Territorial d'Ensenyament per fer-li arribar els problemes que, entre d'altres, inclouen la mala climatització que pateixen les aules: calor a l'estiu i fred a l'hivern.



L'ampliació ofereix un nou aspecte de l'Escola Ronçana

# Un pla de CLAVEGUERAM

L'Ajuntament elaborarà un pla director de clavegueram i aigües residuals per al barri del Rieral. Aquest pla s'elabora principalment pensant en les cases del nucli antic, on la xarxa està en mal estat. El projecte també ha de servir per dibuixar i construir el clavegueram del Pla Parcial que s'està construint darrera la Sala, i la seva connexió a la xarxa municipal. De fet, l'objectiu era enllaçar amb el barri antic del Rieral però el deteriorament de la xarxa ho impedeix. Quan plou amb intensitat, les aigües residuals i pluvials

rebufen en els lavabos de les cases. El pla director, a més del barri antic del Rieral i dels gairebé 140 habitatges del Pla Parcial, ha de tenir en compte les aigües que van a parar a la zona i que provenen del Bosc del Forn, de la Serra i de Can Torras. El Pla haurà de definir i resoldre aquestes problemàtiques. Les actuacions hauran de ser ràpides, sobretot, per evitar més molèsties als veïns i perquè els promotors del Pla Parcial tenen previst lliurar les claus de les primeres vivendes durant l'estiu del 2004.



Les obres al Pla Parcial del Rieral, amb l'edifici de la Sala al fons

# Santa Eulàlia canvia de govern i obre una nova etapa



El Ple d'investidura, el 14 de juny, minuts abans de la votació

## Les Municipals 2003

	Vots	%	Regidors
Ind-ERC	1068	38,01	4
CiU	857	30,50	4
PSC	492	17,51	2
PP	347	12,35	1
En blanc	41	1,45	
Nuls	5	0,18	
<b>TOTAL</b>	<b>2810</b>	<b>65,70</b>	
Abst.	1467	34,40	

Cens electoral: 4277

Les eleccions del 25 de maig deixen un nou mapa polític. Independents-ERC i el PSC formen l'equip de Govern a l'Ajuntament. CiU i el PP també són a l'arc municipal. Jaume Dantí és, des de mitjan juny, l'alcalde del municipi

L'Ajuntament ha complert els 100 primers dies de govern. Els resultats dels comicis ja queden lluny: Independents-ERC va aconseguir quatre regidors, els mateixos que Convergència i Unió; el PSC va obtenir-ne dos i el PP, un. Després del pacte entre Ind-ERC i el PSC, el mandat de l'equip de Govern va començar el 14 de juny amb la investidura de Jaume Dantí (Ind-ERC) com a alcalde. Dies més tard, el 10 de juliol, es coneixia el cartipàs municipal en el primer Ple després de les eleccions, on es va donar compte dels càrrecs que ocuparien els sis regidors de l'equip de Govern.

### Les assignacions

Un altre dels punts de l'ordre del dia van ser les assignacions econòmiques. El segon tinent d'alcalde, Enric Barbany té, des del 14 de juliol, dedicació exclusiva al consistori amb un sou brut anual de 41.842 euros, en 14 pagues. L'assignació dels altres regidors amb responsabilitats de govern (Ind-ERC i PSC) es computarà per

hores de dedicació justificada, en 11 mesos, a 15 euros/hora: l'alcalde amb un màxim de 550 euros mensuals i els tinent d'alcalde i els regidors amb delegació específica, un màxim de 400 al mes. La retribució per als regidors sense responsabilitats de govern (CiU i PP) serà de 35 euros per assistència als plens i de 18, a la Comissió Delegada de Govern

### Un òrgan nou

Precisament, la Comissió Delegada de Govern és una de les novetats del mandat. Aquest òrgan permetrà que tots els partits de l'Ajuntament participin en les decisions que es prenen al consistori. És una de les primeres mesures per fomentar la participació ciutadana al consistori. A Santa Eulàlia, la Comissió de Govern, per llei, només pot tenir tres regidors i l'alcalde. La Comissió Delegada està formada per l'alcalde i un representant d'Ind-ERC, CiU, el PSC i el PP, amb veu i vot. La Comissió de Govern ratifica les decisions que es prenen a la Comissió Delegada.

## Els 11



Jaume Dantí  
(Independents-ERC)  
**Alcalde**



Enric Barbany.  
(Independents-ERC)  
**2n Tinent alcalde**



Jordi Sala.  
(Independents-ERC)  
**3r Tinent alcalde**



Armando Cañizares.  
(PSC)  
**Regidor**



Andreu Gual  
(CiU)  
**Regidor**



Rosa Mª Cortiella.  
(CiU)  
**Regidora**



Lluís Velasco  
(Independents-ERC)  
**Regidor**



Martí Ferrés.  
(PSC)  
**1r Tinent alcalde**



David Duran  
(CiU)  
**Regidor**



Joaquim Brustenga  
(CiU)  
**Regidor**



Francesc Montes.  
(PP)  
**Regidor**

## Els càrrecs

### Regidories a l'Ajuntament

Jaume Dantí (Independents-ERC)  
Alcaldia, Cultura, Acció Social i Seguretat Ciutadana  
Enric Barbany (Independents-ERC)  
Planj. i Territori, Obres, Hisenda, Economia i Joventut  
Lluís Velasco (Independents-ERC)  
Serveis Municipals i Medi ambient  
Jordi Sala (Independents-ERC)  
Educació, Informació, Participació ciutadana i Festes  
Martí Ferrés (PSC) · Esports  
Armando Cañizares (PSC) · Barris  
David Duran (CiU) · Regidor  
Joaquim Brustenga (CiU) · Regidor  
Andreu Gual (CiU) · Regidor  
Rosa Maria Cortiella (CiU) · Regidora  
Francesc Montes (PP) · Regidor

### Representants en altres òrgans

Consorci Gestió Residus · Martí Ferrés  
Consorci Defensa riu Besòs · Lluís Velasco  
Consells Escolars · Jordi Sala  
Consorci Localret · Enric Barbany  
Ciutats i pobles cap a la sostenibilitat · Lluís Velasco  
Mancomunitat Vall del Tenes · Jaume Dantí  
Enric Barbany i Jordi Sala  
ADF L'Alzina · Lluís Velasco  
Associació Catalana de Municipis · Jaume Dantí  
Federació de Municipis de Catalunya · Martí Ferrés  
Representant a les Juntes de Plans Urbanístics · Enric Barbany

### Portaveus Grups polítics municipals

Independents-ERC · Enric Barbany  
Convergència i Unió (CiU) · David Duran  
PSC · Martí Ferrés  
PP · Francesc Montes

### Òrgans col·legiats municipals

- Comissió Informativa de Territori, Economia, Règim Interior i Serveis (Permanent)
- Comissió Informativa d'Atenció a les persones i participació ciutadana (Permanent)
- Comissió Delegada de Govern
- Comissió Especial de Comptes
- Consell Escolar Municipal

# L'Esplai anirà a **SANT SIMPLE**

L'Ajuntament i l'Esplai Santa Eulàlia han arribat a un acord perquè el Cau de l'entitat es traslladi, en els pròxims mesos, a l'edifici annex de la capella de Sant Simple. Actualment, l'Esplai ocupa un local a la Sagrera, al carrer Mestre Joan Batlle, davant de la biblioteca municipal, on l'Ajuntament té previst ubicar un consultori mèdic provisional. A finals de juliol, la regidoria de Planejament i Territori va encarregar als Serveis Tècnics Municipals la redacció d'un projecte d'habilitació de la casa del Mestre de Sant Simple, segons les directrius que marquin els monitors i monitores de l'Esplai.

## Recuperar l'espai

El conjunt de Sant Simple, que també inclou l'ermita, es va començar a rehabilitar fa 11 anys. El 2001 es van restaurar les pintures de l'absis de la capella. El 2002, la recuperació va continuar amb l'ala esquerra de l'espai, que amenaçava ruïna. Es va substituir la teulada i també es va condicionar el primer i el segon pis, que es van poder visitar el juliol passat durant l'Aplec de Sant Simple. Ara l'Ajuntament vol que, en el

La necessitat d'habilitar un consultori mèdic, al local que des de fa més de 15 anys ocupa l'Esplai, fa que sigui necessari buscar un emplaçament definitiu per a nens i monitors. Serà a l'espai de Sant Simple



El consultori mèdic s'ubicarà provisionalment al Cau de l'Esplai (a dalt). Mentrestant Sant Simple espera monitors i nens (a baix)



termini més curt possible, l'Esplai ocupi aquest edifici.

El projecte que preparen els Serveis Tècnics haurà de

dotar el futur Cau de l'Esplai d'aigua, llum, calefacció i fer els revestiments interiors i els paviments. L'objectiu és que el Cau comenci a funcionar a Sant Simple la primavera que ve.

## El consultori torna

Mentrestant, el 31 de juliol, la Comissió Delegada de Govern va aprovar el projecte d'habilitació del consultori mèdic provisional, que s'ha de construir al Cau de l'Esplai. En el Ple del 24 de setembre es va aprovar el concurs per adjudicar les obres per un preu de 109.693,48 euros. El consultori constarà de dues sales per a metge, dues més d'infermeres, recepció i sala d'espera. La Generalitat se n'ha de fer càrrec, però aquest 2003 només pagarà un terç dels treballs, uns 38.000 euros. El departament de Sanitat aportarà la resta del pressupost en els pròxims anys. Així i tot, l'Ajuntament considera prioritària l'habilitació del consultori i, per això, mentre s'espera la decisió de la Generalitat, el consistori avançarà els diners perquè el procés de concurs, adjudicació i inici d'obres comenci de seguida.



# Una festa PARTICIPATIVA

La Festa Major es va celebrar el primer cap de setmana d'agost tot i que set dies abans ja havia tingut lloc l'aplec de Sant Simple. La participació va tornar a ser una de les notes destacades de la festa. Entre els actes més multitudinaris hi va haver l'obra de teatre *El sopar dels idiotes*, l'actuació del mentalista Anthony Blake i el ball de fi de festa amb l'Orquestra Maravella. El concert dels garriguencs Dusminguet va congreguar unes 3.500 persones a l'exterior del pavelló.

### Els Vermells guanyen

La Festa Major és participació i diversió per a tothom. Aquest any, però, hi ha haver un col·lectiu amb un punt més d'alegria. Va ser la colla

del Vermells que, per segona vegada en la història, va aconseguir el primer lloc en el Joc dels Colors. El veredicte del Joc es va donar a conèixer el diumenge de Festa Major, 3 d'agost, a la plaça de l'Església, després d'un sopar que va organitzar la Comissió de Festes i que va aplegar unes 700 persones de les quatre colles: Vermells, Verds, Blaus i Grocs. L'Ajuntament va voler felicitar públicament els integrants de les Comissions de Caps de Colla, Colors i Festes per l'esforç que havien dut a terme. Una de les novetats per a l'any que ve és que el pregó de la Festa Major s'encarregarà, a partir d'ara, a la colla vencedora del Joc dels Colors. En aquest cas, el Vermells.

### Les Comissions continuen la feina

Tant la Comissió de Festes com la dels Colors es van reunir el 17 de setembre a l'Ajuntament per valorar la Festa Major d'estiu. En línies generals el balanç va ser positiu tot i que, com sempre, hi ha aspectes a millorar.

\* \* \*

El proper 14 d'octubre, a dos quarts de 10 del vespre, les dues comissions i els responsables municipals es tornaran a reunir per començar a definir el calendari de festes de la temporada 2003-2004 i per perfilar la Festa Major de l'any que ve.



Tant els actes de la Festa Major (a dalt), com el Joc dels Colors han estat participatius (a baix)



# Un sender de 20 QUILÒMETRES

Una de les velles aspiracions de Santa Eulàlia s'ha vist satisfeta. Des de mitjan setembre, els veïns disposen d'un sender de Petit Recorregut (PR-C10) que voreja el municipi, amb la senyalització vertical, amb pals i indicadors, que ha finançat i instal·lat el Servei de Turisme de la Diputació. El PR-C10 enllaça amb el PR-C34 de Lliçà d'Amunt i amb el GR-97.

## Dividit en quatre

El Petit Recorregut de Santa Eulàlia és un itinerari circular que es pot iniciar a qualsevol punt del traçat. Hi ha dos

plafons indicatius a davant de l'Ajuntament i al costat del pont de l'Areny. El camí de vianants, des de la carretera i fins a Can Sabater travessa el recorregut de nord a sud. El GR-97, que ve de Caldes i va cap a Llerona, el divideix en paral·lel d'oest a est. Per això, el sender queda dividit en quatre grans sectors que, a més de la senyalització vertical, disposa de marques grogues i blanques que l'entitat excursionista Santa Eulàlia Camina va pintar. El traçat es pot fer a peu, a bicicleta o bé a cavall. La Diputació editarà tríptics explicatius amb tot l'itinerari en els pròxims mesos.



La senyalització vertical del sender PR-C10, a prop de Sant Simple

# Canvis al CAMP DE FUTBOL

Els jugadors del Club Esportiu Santa Eulàlia han iniciat els entrenaments amb millores al camp municipal d'Esports, que ja havien començat abans de finalitzar la temporada passada. La remodelació ha consistit en tancar les instal·lacions amb una tanca de filat i s'han instal·lat xarxes de protecció laterals per evitar la pèrdua de pilotes. També s'han adequat els vestidors vells i s'ha condicionat un espai per al coordinador de futbol base.

A principis d'octubre, es preveu tornar a anivellar el terreny de joc.

## Reparació al pavelló

D'altra banda, el pavelló poliesportiu ha estat de reformes durant la primera quinzena de setembre. S'ha rehabilitat la coberta de l'equipament que havia provocat problemes de goteres durant l'any passat. La reparació, que ha durat 15 dies, ha costat 38.396 euros.



La brigada municipal ha dut a terme les obres al camp de futbol

# Activitats a Santa Eulàlia

## CURSOS I TALLERS TRIMESTRALS

Balls de saló amb guarderia

**Fins el 29 de novembre**

Dissabte, de les 19 a les 20:30 h

A càrrec d'Interdansa

Preu: 60 euros/parella

Nocions bàsiques Internet

**Del 7 al 28 d'octubre**

Dimarts, de les 10 a les 11:30 h

Al Punt d'Informació Juvenil

Preu: 18 euros

Què puc fer a Internet?

**Del 8 al 29 d'octubre**

Dimecres, de les 20:30 a les 22 h

A càrrec de Francesc Dantí

Al Punt d'Informació Juvenil

Preu: 18 euros

Internet per a gent gran

**Del 9 al 30 de novembre**

Dimarts, de les 10 a les 11:30 h

Al Punt d'Informació Juvenil

Preu: 6 euros

Bachata i salsa

**Del 9 d'oct. al 27 de nov.**

Dijous, de les 21 a les 22:30 h

A càrrec d'Interdansa

Preu: 30 euros

Cuina de tardor

**Del 21 d'oct. a l'11 de nov.**

Dimarts, de les 19 h a les 21 h

A càrrec Miquel Àngel Riera

Preu: 25 euros

Tast de formatges

**Del 6 al 20 de novembre**

Dijous, de les 20 a les 21:30 h

A càrrec de Jordi Feliu

Preu: 30 euros

Pintura sobre roba

**Del 6 d'oct. al 24 de nov.**

Dilluns, de les 19 a les 20:30 h

A càrrec de Rosalina Oliva

Preu: 20 euros

Trenes, rastes i extensions

**Del 3 de nov. al 15 de desembre**

Dilluns, de les 19 a les 20:30 h

A càrrec de Míriam Jurado

Preu: 18 euros

## CURSOS ANUALS

Tai Txi

Diversos grups i horaris

Preu: 16 euros/mes

Ioga

Diversos grups i horaris

Preu: 20 euros/mes

Per a nens i nenes: 8 euros/mes

Anglès

Diversos nivells i horaris.

Preu: 18 euros/mes

Preu nens i nenes: 20 euros/mes

Francès

Diversos nivells i horaris

Preu: 18 euros/mes

## EXPOSICIONS

Còmic Manga Alumnes Carme Martín

Fins el 20 d'octubre

Pintura a l'oli, de Marta Jurado

Del 7 al 30 de novembre

## ACTIVITATS

Actes del Correllengua

Divendres, 3 d'octubre

Al vespre

Mercat de l'Intercanvi

Diumenge, 12 d'octubre

De les 10 a les 14 h

Al Parc de Can Font

Campionat Espanya Dual Slalom

Diumenge, 19 d'octubre

De les 9 a les 14 h

Al circuit de Sant Simple

Teatre *El sopar dels idiotes*

Dissabte, 25 d'octubre - 10 vespre

Diumenge, 26 d'octubre - 7 tarda

Castanyada i balls de saló

Divendres, 31 d'octubre

Al vespre - A la Fàbrica

## Horari activitat GIMNÀS PINEDES CASTELLET

HORARI	DILLUNS	DIMARTS	DIMECRES	DIJOURS	DIVENDRES	DISSABTE
De 9 a 10 h	Gim. manteniment		Gim. manteniment		Gim. manteniment	
De 10 a 11 h	Gim. gent gran		Gim. gent gran			Gimnàstica
D'11 a 12 h						Correctiva
De 12 a 13 h						Taekwondo
De 15.15 a 16.15	Aeròbic		Steps	Aeròbic	Aeròbic	
De 16 a 17 h						
De 17 a 18 h						
De 18 a 19 h						
De 19 a 20 h	Aeròbic		Steps	Aeròbic	Gim. manteniment.	
De 20 a 21 h	Gim. manteniment		Aeròbic	Gim. manteniment	Aeròbic	
De 21 a 22 h	Aeròbic		Gim. manteniment	Correctiva		

Val 18,03 euros al mes. No s'ha de pagar matrícula.

El taekwondo i la gimnàstica correctiva es paga a part. El preu és de 9,02 euros /mes.



Convergència  
i Unió

L'aplicació del programa presentat a la gent de Santa Eulàlia de Ronçana és, sens dubte, un dels grans objectius del nostre grup. Això és així perquè els 1068 vots que va obtenir la nostra candidatura ens ho exigeix i perquè l'equip de govern pactat amb el PSC enforteix aquest objectiu. Durant els propers anys ens cal reordenar d'una manera equilibrada i sostenible el poble i els barris que el formen. El volem endreçat, amb un potent corrent de generació econòmica i amb una especial atenció a la cultura i les festes: ens sembla que, tot plegat, ha de contribuir a fer més clara la identitat com a poble i el sentit de pertinença de la seva gent. Però també centrarem la nostra actuació en una política local que accentui l'atenció a les persones. A totes però, sobretot, a les que més ho necessiten i en les activitats que els potencien. Així, la formació, l'acostament dels serveis a la població i els suport a les entitats i associacions són elements de gran transcendència. I això és així perquè creiem en la necessitat de ser una comunitat socialment compromesa. Perquè tot plegat sigui possible volem un Ajuntament eficaç, que informi puntualment i extensament i que generi espais de participació. I és per això, pel mandat de la gent del poble, que pensem aprofundir en la manera en què aplicarem les principals punts del nostre programa. Entenem el repte que tenim com un servei a la comunitat i, per tant, farem tot el que sigui a les nostres mans perquè l'acció de l'equip de govern respongui al desig de qualitat de vida de tota la gent de Santa Eulàlia de Ronçana.

Durant el proper mandat els regidors de CiU portarem a terme el nostre compromís de treballar per Santa Eulàlia, encara que sigui des del discret lloc d'una oposició que ha estat exclosa de responsabilitats de govern. Conservem intacta la il·lusió i les ganes de servir; i intentarem convèncer els altres grups de la bondat de les nostres propostes per a millorar la convivència i la qualitat de vida dels ciutadans. Impulsarem la redacció d'un Pla Urbanístic que s'adapti a les necessitats de Santa Eulàlia i en contempli les futures; insistirem en intercomunicar adequadament els barris, facilitant la circulació de vehicles i els passos de vianants; seguirem de prop les actuacions per la gent gran i els joves, dos col·lectius d'especial interès per a nosaltres; fomentarem la integració dels nouvinguts i l'escolarització dels nens i nenes del poble; vetllarem perquè no s'endarrereixi més la construcció d'habitatges socials; impulsarem la millora d'instal·lacions esportives i la creació de noves; participarem activament en les festes i actes lúdics. El nostre dia a dia contemplarà un profund respecte per la natura i el medi ambient. Ja ens coneixeu, ens agrada parlar amb la gent i escoltar a tothom. Volem ser l'altaveu de les vostres propostes i inquietuds. Des de l'oposició excloent on ens han situat, farem una política activa de col·laboració en tot el que representi una millora per al ciutadà, però sabrem dir NO als temes que ens portin a aventures improvisades, riscos innecessaris o actuacions de cara a la galeria. No sabem ser quatre regidors creuats de braços.



Partit del  
Socialistes



Partit  
Popular

És evident que estem on volem estar. Estem al lloc on podem fer realitat els nostres projectes, on podem desenvolupar el contingut del nostre programa, on podem servir millor Santa Eulàlia. I ara què farem?

Som el partit de la gent i tots els nostres esforços s'encaminaran a ajudar a resoldre totes les mancances heretades que existeixen en el poble, però també en millorar la prevenció dels problemes que es vagin presentant durant els pròxims quatre anys. No estarem satisfets fins que no s'aconsegueixi per a Santa Eulàlia un increment del benestar social dels seus ciutadans i una millor qualitat de vida. En resum, un poble millor al qual tots plegats ens poguem sentir orgullosos de pertànyer. Per altra banda, els socialistes també volem aconseguir que els nostres conciutadans s'engresquin a participar en tots els moviments que signifiquin desenvolupar el futur de Santa Eulàlia. Des d'un desenvolupament i recolzament acurat de les Associacions de Veïns, estem segurs d'aconseguir la implicació dels nostres veïns en els actes i esdeveniments que componen la vida social del nostre poble. És imprescindible que les entitats culturals, esportives i de tot caire, no tan sols segueixin enriquint la vida social de Santa Eulàlia com fins ara, sinó que cal que se n'augmenti el nombre i el nivell. En aquest sentit, gaudiran del nostre suport, del nostre consell i del nostre esforç. Sabem que no serà una tasca fàcil, però ens esperona la il·lusió per aconseguir-ho. Santa Eulàlia es mereix això i molt més.

L'actuació dels grups municipals venen en part determinades pel nombre de representants dels que disposen, ja que aquesta es la base que els hi dóna la possibilitat de gestió i actuació.

En el nostre grup creiem que la tasca de l'oposició no és la que literalment diu el nom, és a dir, oposar-se a tot de tort i de dret, sinó la de controlar que les actuacions de l'equip de govern vagin dirigides al bé comú del poble i als interessos generals dels seus veïns. Tot i que nosaltres estem relegats a aquesta situació d'oposició amb una representació mínima, i donat el cas que seguim amb el mateix entusiasme pel desenvolupament del nostre municipi que vàrem manifestar en la campanya electoral, tenim com a objectiu per aquesta legislatura tractar d'executar en la mesura del possible el nostre programa.

I amb aquesta finalitat és pel que pretenem fer un seguiment exhaustiu de les actuacions del Govern Local, aportant el nostre treball i opinió per recolzar totes aquelles gestions amb les que hi estem d'acord, i oposar-nos sinó es així, però mantenint sempre el diàleg i el consens la qual cosa considerem l'eina principal en qualsevol estat democràtic.

Amb la finalitat de donar accés a les nostres actuacions i de recollir les inquietuds o preocupacions que puguin tenir els veïns, restarem a la seva disposició a l'Ajuntament els dijous de quatre a cinc de la tarda.