



La segona ESCOLA

Santa Eulàlia necessita amb urgència un nou centre d'educació infantil i primària. El consistori ha obert negociacions amb la Generalitat i ja ha iniciat els primers tràmits

L'Ajuntament està treballant perquè la segona escola de primària de Santa Eulàlia pugui obrir les portes d'aquí a dos anys i mig, el setembre del 2007. El departament d'Ensenyament ha adquirit aquest compromís i l'Ajuntament lliurarà la documentació necessària perquè la Generalitat redacti el projecte durant d'aquest 2005. Es calcula que, una vegada licitades, les obres del centre docent duraran aproximadament 18 mesos. Les tres parcel·les que ha d'ocupar la segona escola de primària de Santa Eulàlia sumen una superfície conjunta de 8.792,35 m² i estan situades

Ocupació directa

entre el Camí del Serrat i el Camí de Salve Regina, a la Sagrera, al costat de l'actual Escola Bressol Municipal l'Alzina. El procés de la segona escola va començar en el ple del 17 de febrer. En aquesta sessió es va aprovar, amb l'abstenció de CiU i l'absència del PP, l'ocupació directa dels tres solars on s'ha d'aixecar el centre. L'Ajuntament ha arribat a un acord amb un dels tres propietaris. Amb els altres dos, l'entesa no ha estat possible i, per això, es va haver d'optar per l'ocupació directa dels terrenys. La segona escola de primària és indispensable donades les previsions de futur. A l'Escola Ronçana, un centre per a només dues línies, sembla que en els pròxims anys es consolidarà la tercera. Actualment, el centre docent del Rieral compta amb quatre cursos que ja estan triplicats. La necessitat de la nova escola s'accentua davant la manca d'espais i la saturació que pateixen el menjador i el transport escolar.

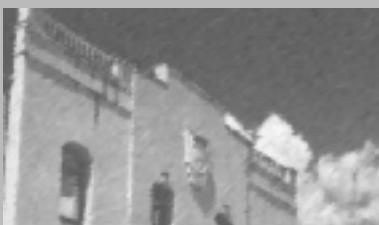
La política és participació, des de la seva definició, si bé és cert que massa vegades aquest component essencial sembla que quedi reduït a l'acció d'anar a votar quan toqui. D'aquí que, darrerament, es diu que s'ha de passar de la democràcia representativa a la participativa i de ben segur que no hi falten motius en l'àmbit nacional, estatal o europeu. A la política municipal però, pel fet de ser el marc institucional més proper, és inexcusable no comptar amb totes aquelles persones o entitats que hi tenen interès, com alhora és una llàstima que hi hagi qui es desinteressi del que ha de servir per al benestar de tota població. Per tot plegat, des de l'equip de govern hem volgut que aquest criteri es manifestés a tots nivells. A l'interior de l'Ajuntament, tots els grups polítics amb representació encara que no formin part del govern, participen a les decisions de la Junta de Govern a través de la Comissió Delegada. Així mateix s'han creat diverses comissions, més enllà de les previstes per llei, com la de nomenclator i vialitat, la del Tornaveu o la de mobilitat i seguretat viària. Per impulsar la participació ciutadana d'una forma efectiva també s'han constituït diferents òrgans vinculats a l'acció de les regidories amb l'objectiu d'aportar propostes, facilitar la coordinació entre les entitats representades i amb el propi Ajuntament, i desenvolupar iniciatives conjuntes. Així, es reuneixen periòdicament la Comissió de Cultura, el Consell Social, el Consell per al Desenvolupament Sostenible, el Consell de Barris i la Comissió de Festes. Sigui amb la participació personal, la de les entitats o la de sectors professionals (darrerament la dels transportistes i la dels botiguers), aconseguirem fer un poble millor en la mesura que ens hi sentim tots implicats.

Jaume Dantí i Riu
Alcalde



entre el Camí del Serrat i el Camí de Salve Regina, a la Sagrera, al costat de l'actual Escola Bressol Municipal l'Alzina.

La nota



L'empresa Sagalés ha incrementat la freqüència de pas en la línia de busos entre Castellterçol-Granollers. Aquesta modificació i el transport municipal de Santa Eulàlia fan que entre les 7 del matí i les 8 del vespre hi hagi una freqüència de pas aproximada d'una hora entre Font d'Abril i Granollers. A més, Sagalés farà dues parades més en aquest trajecte que beneficiarà els usuaris de Santa Eulàlia: una al barri de la Vall i un altra davant de Can Farell, a Lliçà d'Amunt.

Telèfons d'interès

Al poble

Oficines Ajuntament	93 844 80 25
Fax Ajuntament	93 844 93 80
Jutjat de Pau	93 844 86 50
Oficina Gestió Tributària (Recaptació municipal)	93 841 83 24
Biblioteca municipal	93 844 81 88
Polícia Local	93 844 64 64
Fax Policia Local	93 844 62 50
Mossos d'Esquadra	088
SOREA	93 844 96 06
Avaries SOREA	904 10 00 00
Deixalleria Comarcal	93 844 68 58
La Fàbrica	93 844 86 59
Casal d'Avís	93 844 63 44
Parròquia de Santa Eulàlia / Casal Parroquial	93 844 81 05
APINDEP	93 844 84 26

A l'ensenyament

Escola Bressol Municipal l'Alzina	93 844 83 16
CEIP Ronçana	93 844 81 85
IES Vall del Tenes	93 844 82 25

A l'esport i al lleure

Camp municipal d'esports	93 844 95 41
Pavelló poliesportiu	93 844 92 01
Gimnàs i instal·lacions Esportives Pinedes Castellet	93 844 86 33
Punt d'Informació Juvenil Can Rajoler	93 844 91 66
Grup d'Esplai Santa Eulàlia	93 844 65 75

A la sanitat

Consultori mèdic Santa Eulàlia	93 841 83 14
ABS Vall del Tenes	93 841 52 50
Farmàcia Salayet	93 844 89 80
Consorci Ambulàncies	902 23 20 22
Hospital de Granollers	93 842 50 00
Policlínica de Granollers	93 870 61 00
Clínica Veterinària La Cruïlla	93 841 62 58
Clínica Veterinària Can Pilé	93 844 69 39
Urgències mèdiques	061

Als serveis

CANAL SET, Santa Eulàlia Televisió	93 844 67 43
Oficina Correus	93 844 97 24
Taxi	609 376 736
Funerària	93 861 82 30
Autobusos Sagalés	93 865 04 00
Estació de França Renfe	93 870 15 12
Estació El Nord	93 870 07 92

A la Vall del Tenes

Ajuntament Bigues i Riells	93 865 62 25
Ajuntament Lliçà d'Amunt	93 841 52 25
Ajuntament Lliçà de Vall	93 843 90 00
Sefed	93 841 43 31
Servei d'Ocupació de la Vall del Tenes	93 841 58 12

A la comarca

Ambulatori - Seguretat Social	93 870 18 94
Bombers de Granollers (Urgències)	93 849 60 80
Bombers de Granollers (Informació)	93 849 00 16
Comissaria de Policia Nacional	93 870 75 99
Renovació DNI	93 861 48 50
Guàrdia Civil	93 846 53 53
Estabanell i Pahissa	93 860 91 00
Fecsa-Enher (Gestions)	900 70 70 70
Fecsa-Enher (Avaries)	900 77 00 77
Telefònica (Avaries)	1002
Telefònica (Informació)	11818
Consell Comarcal del Vallès Oriental	93 879 14 44
Generalitat de Catalunya	902 41 50 00
Informació	012
Emergències	112

Regidories

Alcaldia, Cultura, Acció Social, Seguretat Ciutadana	
• Jaume Dantí	• Dijous de 10 a 12 h i de 16 a 17 h
Planejament i Territori, Obres, Economia i Joventut	
• Enric Barbany	• Dimarts 17 a 18 h • Dijous de 10 a 12 h
Serveis municipals i Medi Ambient	
• Lluís Velasco	• Dijous de 17 a 18 h
Educació, Informació, Participació ciutadana i Festes	
• Jordi Sala	• Dimecres de 17 a 18 h
Esports	
• Martí Ferrés	• Dimarts de 18 a 19 h
Barris	
• Armando Cañizares	• Dimarts de 19 a 20 h

Grups municipals

CiU	
• David Duran, Andreu Gual, Joaquim Brustenga i Joan Iglésias	• Dimarts i Dijous de 18 a 19 h
PP	
• Francesc Montes	• Dijous de 16 a 17 h

Serveis

Horari oficina atenció al públic	• De dilluns a dijous de 9:30 a 13:30 h i de 16 h a 19 h • Divendres de 9:30 a 13:30 h
Secretari	(Cal concertar visita)
Cap Serveis Econòmics*	• Dimarts de 17:30 a 19 h • Dijous de 12 a 13:30 h
SOREA	• Dijous de 9 a 13 h
Oficina Gestió Tributària	• De dilluns a divendres de 8:30 a 14:00 h
Jutjat de Pau	• Dimarts i dijous de 18 a 20 h
Registre i Jutge	• Dilluns i dijous de 9 a 14 h (Citacions)
Arquitecte Superior*	• Divendres de 12 a 13:30 h
Enginyer Superior*	• Dijous de 12:30 h a 13:30 h
Enginyer tècnic*	• Dijous de 10 a 11 h
Aparellador*	• Dilluns i divendres de 13 a 14 h
Treballadora social *	• Dilluns de 10 a 12 h
Insertora laboral*	• Dimecres de 9 h a 12 h

Edita: Ajuntament de Santa Eulàlia de Ronçana • Redacta: SET Comunicació
Plaça de L'Ajuntament • 08187 Santa Eulàlia de Ronçana • Tel: 93 844 80 25
Email: st.eulaliaron@diba.es • www.santa-eulaliaron.diba.es

Aquest butlletí és obert a la participació de tothom. El consell de redacció està format per representants de les forces polítiques de l'Ajuntament

© tornaveu, 2005

El pla jove, EN MARXA

L'Ajuntament està acabant el Pla local de Joventut.

A partir de l'anàlisi de la realitat juvenil de Santa Eulàlia s'ha redactat una diagnosi, de la qual es desprèn un programa d'actuacions en aquest àmbit

El Pla Local de Joventut s'ha d'acabar de redactar aquest abril. El procés haurà durat gairebé un any. Tal com s'informava al butlletí del juny, durant el 2004 es van estudiar les polítiques juvenils que s'estaven fent a Santa Eulàlia fins al moment i, alhora, es va analitzar la realitat juvenil del nostre poble. A més de treballar, fonamentalment, amb dades quantitatives de què disposava l'Àrea de joventut, també es van organitzar reunions amb els joves i amb diversos agents juvenils per conèixer les necessitats i les demandes des del seu punt de vista.

Quatre grups de discussió

Es van formalitzar 4 grups de discussió i, així, durant el maig i el juny, es van trobar el grup de 22 a 25 anys i el de 26 a 29. També es van fer dues trobades amb agents socials del municipi. Finalment, al novembre, es van convocar les reunions amb els grups d'edat de 15 a 17 anys i el de 18 a 21. Aquestes reunions es van comple-

tar amb trobades amb les entitats juvenils de Santa Eulàlia.

La diagnosi

De tot aquest treball fet a partir de les reunions i de les dades de l'Ajuntament, n'ha sortit una diagnosi. Aquest estudi ha servit per dissenyar un programa amb les actuacions que s'haurien de promoure en els propers anys entre el col·lectiu jove del poble. Amb la diagnosi s'han conegut els aspectes satisfactoris i els que s'han de millorar perquè les necessitats bàsiques dels joves estiguin cobertes. En el quadre adjunt es destaquen algunes de les problemàtiques que apareixen a la diagnosi.

El pla d'acció

Durant les darreres setmanes, s'està treballant en el pla d'acció, les actuacions que caldria dur a terme. El document s'acabarà en els pròximes setmanes amb la discussió de les conclusions i del pla d'acció amb els joves.



Les reunions dels grups de discussió s'han fet al Punt d'Informació

La problemàtica dels joves, en sis eixos

Educació i cultura

- Manca de formació professional. L'ús del Punt d'Informació Juvenil es cenyeix a joves de 15 a 17 anys. Les activitats culturals i de lleure dirigides a joves es consideren insuficients.

Treball

- Dificultats per accedir al món del treball. Cal potenciar una borsa d'ofertes de feina per a joves. El Servei d'Ocupació de la Vall del Tenes (SOVT) es desconeix

Habitatge

- No hi ha oferta d'habitatge assequible.

Salut

- Més enllà del Programa de prevenció de Drogodependències, cal un projecte de salut jove.

Participació

- Manquen òrgans de participació juvenil. Al poble no funciona cap Casal de Joves.

Equilibri territorial i Cohesió social

- La dispersió territorial de Santa Eulàlia és un problema perquè es depèn massa del transport en vehicle.
- Preocupació pel creixement del poble i la preservació del medi ambient

Els comptes **MUNICIPALS**

El projecte de pressupost de l'Ajuntament per l'exercici 2005 es va aprovar en el ple del 23 de desembre amb els vots a favor d'Ind.-ERC i PSC i els vots en contra de CiU. Els números d'aquest any arriben a gairebé 9 milions d'euros

Els comptes del 2004 s'exposen als quadres 1, 2 i 3. Al primer quadre hi ha totes les despeses d'inversió de l'any passat. Per import, destaquen l'Escola Bressol Municipal, la rehabilitació de Sant Simple, la urbanització del camí del Serrat i Salve Regina, la del camí de vianants, les obres de millora a via pública i la finalització dels treballs de l'urbanització al barri de Puigdomènech. El quadre 3 recull la despesa corrent realitzada el 2004, detallada en els serveis que presta l'Ajuntament. D'altra banda, al quadre 2 hi ha els ingressos municipals del 2004, explicats per capítols.

De tots els quadres es desprèn que els ingressos totals de l'Ajuntament el 2004 han estat 5.497.665 euros i les despeses 5.255.928 euros. Això representa un superàvit de 241.737 euros.

El Pressupost 2005

El pressupost municipal del 2005 és de 8.844.208 euros. La despesa corrent arriba als 4.283.158 euros i es detalla al quadre 3, ordenada per serveis de major a menor import. La resta de la despesa correpon a les inversions (Quadre 4).

QUADRE 2. ELS INGRESSOS (Realització 2004 i Pressupost 2005)

	REALITZAT 2004	PRESSUPOST 2005
I. Impostos directes	1.923.396	2.256.242
II. Impostos indirectes	230.912	235.000
III. Taxes i altres ingressos	821.717	2.083.298
IV. Transferències corrents	945.631	1.023.916
V. Ingressos patrimonials	37.034	38.600
VI. Alienació inversions reals	0	252.984
VII. Transferències de capital	307.406	1.789.233
IX. Passius financers	1.231.569	1.165.035
TOTAL	5.497.665	8.844.208

QUADRE 1. INVERSIONS REALITZADES EL 2004

INFRAESTRUCTURES BÀSIQUES	
Clavegueram dels Ametllers	12.899
EQUIPAMENTS	
Escola Bressol	209.298
CEIP Ronçana	28.862
Local policia	19.500
Consultori mèdic	23.970
Rehabilitació Sant Simple	136.280
Adequació edificis municipals	31.594
Graderies camp de futbol	40.567
Adequació piscina municipal	12.000
Millora instal·lacions esportives	19.536
Magatzem municipal	10.677
VIA PÚBLICA	
Camí del Serrat i de Salve Regina	228.861
Camí accés Puigdomènech	59.616
Carrer Mestre Joan Batlle	19.430
Carretera BV-1435	32.965
Camí del Gual	12.083
Camí de vianants	336.616
Passera riu a la Campinya	891
Parcs, zones verdes i exteriors	2.870
Obres millora via pública	104.489
Millores accessibilitat via pública	12.125
Mesures seguretat viària	9.368
BARRIS	
Urbanització UAU-11 Puigdomènech	99.749
Urbanització camí de Granollers	42.663
Despeses urb. juntes compensació	61.500
Infraestructura informació ciutadana	3.956
EQUIPS	
Centralta telefónica Ajuntament	5.338
Camió cistella	41.863
Maquinària i eines Brigada	5.892
Mobiliari i equipament municipal	9.862
Sistemes d'informació	23.655
TOTAL	1.658.931

QUADRE 3. LA DESPESA CORRENT (Realització 2004 i Pressupost 2005)

Pel que fa a la despesa corrent destaquen els increments que comporten l'Escola Bressol, el Transport Urbà i el POUM, donat que el 2005 els serveis corresponen a tot l'any (recordem que el 2004 només van funcionar els darrers mesos). D'altra banda, el servei escombraries, la conservació i manteniment d'espais i vies públiques, l'acció social i els esports tenen un increment d'import considerable respecte l'any passat. Finalment, el pressupost 2005 preveu una millora de serveis per la contractació d'un nou arquitecte, un tècnic de medi ambient, un nou agent de policia i un nou conserge al pavelló.

DESCRIPCIÓ PARTIDA	REALITZAT 2004	PRESSUPOST 2005	VARIACIÓ
Administració general i serveis tècnics	693.746	688.971	0,69%
Recollida i tractament d'escombraries	459.632	535.850	16,58%
Conservació i manteniment d'espais i vies públiques	385.459	470.914	22,17%
Policia local	447.997	461.221	2,95%
Interessos i amortització de crèdits	409.491	461.155	12,62%
Escola Bressol Municipal	78.546	260.167	231,23%
Cultura i centre cívic La Fàbrica	169.732	194.775	14,75%
Educació	140.513	147.986	5,32%
Acció Social	126.812	142.149	12,09%
Esports	123.382	137.069	11,09%
Transport públic	32.360	123.600	281,95%
Enllumenat públic	103.994	115.050	10,63%
Elaboració Pla d'Ordenació Urbanística Municipal	20.639	115.000	457,20%
Festes	95.986	98.000	2,10%
Càrrecs electes i grups municipals	91.113	92.850	1,91%
SET Comunicació	64.108	65.000	1,39%
Medi Ambient	51.844	63.510	22,50%
Juventut	33.004	46.991	42,38%
Sanejament i abastament d'aigua	25.527	21.600	-15,38%
Sanitat	15.069	11.300	-25,01%
Promoció econòmica	9.614	9.700	0,89%
Informació ciutadana	7.638	8.300	8,67%
Aportació Mancomunitat Vall del Tenes		7.000	11,14%
Aportació al Jutjat de Pau	4.495	5.000	11,24%
TOTAL	3.596.997	4.283.158	19,08%

QUADRE 4. LES INVERSIONS PREVISTES AL 2005

INFRAESTRUCTURES BÀSIQUES	1.312.303	Obres millora via pública	70.000
Abastament aigua ATLL	676.544	Senyalització	12.000
Clavegueram del Rieral	335.759	Millores accessibilitat via pública	30.000
Clavegueram PPO-2 Can Torras	210.000	Pas vianants camí del Gual	50.000
Abastament aigua al Bonaire	55.000	BARRIS	1.891.029
Obres d'abastament aigua potable	30.000	Reurbanització Can Feu	801.044
Obres de sanejament	5.000	Reurbanització Torre del Gos	229.169
EQUIPAMENTS	325.780	Reurbanització Bellavista	434.826
Parc de camions	15.000	Redacció de projectes	78.050
Adequació piscina municipal	221.836	Carrer Pompeu Fabra	63.000
Adequació edificis municipals	12.000	Enllumenat públic	34.000
Adequació instal·lacions esportives	15.000	Parcs, zones verdes i exterior d'equipaments	40.500
Adquisició finca plaça Església	25.944	Infraestructura informació ciutadana	4.000
Escola Bressol	30.000	Despeses Juntes de Compensació	191.040
CEIP Ronçana	6.000	Franges prevenció incendis	15.000
VIA PÚBLICA	974.174	EQUIPS	57.764
Camí del Gual	243.174	Sistemes d'informació	26.418
Camí de Salve Regina (2a fase)	260.000	Maquinària i eines Brigada	6.000
Accès a Font del Bou	254.000	Mobiliari i equipament municipal	6.000
Passeres riu	40.000	Vehicle Policia	19.346
Mesures seguretat viària	15.000	TOTAL INVERSIONS	4.561.050

Santa Eulàlia obre el procés efectiu de participació al POUM

El Pla d'Ordenació Urbanística Municipal (POUM) ha cobert els tres primers mesos de treballs i ha començat el procés de participació ciutadana que continuarà fins a l'estiu.

En aquests moments el POUM es troba en la fase de trobades amb diversos col·lectius del poble

El procés de participació ciutadana del Pla d'Ordenació Urbanística Municipal (POUM) ja s'ha encetat. El procés es va iniciar el 15 de gener amb una sessió oberta a la població. Durant la trobada es van explicar els objectius i els fonaments del POUM, el programa de participació ciutadana i es va presentar l'equip redactor, l'empresa Interlands. Més de 150 veïns van assistir a aquesta jornada.

L'inici del POUM

D'altra banda, des de finals de desembre, l'equip redactor ha iniciat els treballs del Pla d'Ordenació Urbanística Municipal amb l'anàlisi del territori. En els últims tres mesos els tècnics han estudiat, entre d'altres, els nuclis de població, les unitats territorials (urbanes, agrícoles, forestals...), la mobilitat, la hidrologia, ha elaborat l'informe ambiental i ha iniciat

el catàleg de patrimoni. Aquesta anàlisi servirà per redactar l'avanç de Planejament que s'ha de presentar al juny.

La suspensió de llicències

En el Ple del 27 de gener es va aprovar, amb els vots en contra de *Covergència i Unió* i *Partit Popular*, la suspensió potestativa de tramitacions i d'atorgament de llicències urbanístiques en 13 àmbits de Santa Eulàlia. La mesura afecta el PERI Camí de la Serra; els Plans Parcials de Can Naps, el sector 2 Camí de Caldes i Can Miravall; la unitat industrial d'Hopresa; les unitats de Pitarra i Can Mataporcs; els carrers, Font de Sant Cristòfol i Riereta i, parcialment, les unitats de Salve Regina, La Campinya, Sant Isidre i Can Sabater. Aquestes suspensions de llicències, que es van fer a proposta de



El POUM es va presentar en públic el 15 de gener a la Fàbrica.



Unes 150 persones van assistir a la presentació.

l'equip redactor, són preventives durant el procés de definició del nou planejament. L'acord afecta aquells sectors que no s'han desenvolupat fins ara, importants per al municipi, i els sectors potencialment inundables.

La participació col·lectiva

Des del març, l'Ajuntament coordina la primera fase de participació ciutadana del POUM amb consells, entitats i col·lectius. De fet, durant el

març, ja hi ha hagut reunions amb el Consell Municipal pel Desenvolupament Sostenible, el Consell de Barris i un col·lectiu que ho ha demanat. El 15 d'abril es van fer dues taules rodones. Una, amb els agents econòmics (pagesos, transportistes, empresaris, constructors, promotors, comerciants, professionals...) i la segona amb agents socials (Associacions de Mares i Pares d'alumnes, entitats culturals, esportives, socials, ecologistes, gent gran i joves). Pel 13 de maig hi ha previstes dues noves sessions amb els consells. Quant a l'Ajuntament, cada mes hi ha una reunió de la Comissió de Seguiment, formada per l'equip redactor, els tècnics municipals i representants de tots els grups polítics de Santa Eulàlia

La participació individual

Per fer arribar suggeriments sobre el POUM, els veïns tenen a la seva disposició un formulari a les oficines municipals i al web de l'Ajuntament. Amb l'avanç de planejament s'accentuarà la participació ciutadana individual i, d'aquesta manera, hi haurà una sessió oberta i una exposició pública. Després es faran dos tallers de participació per reflexionar, discutir i fer propostes.

El programa de participació ciutadana *

Des de l'inici dels treballs fins l'Avanç de POUM De gener a maig de 2005

15 de gener	Sessió inicial oberta (per què cal el POUM, treball fet fins el moment, objectius, programa de participació, fonaments, equip redactor)
18 de març 18 de març	Sessió de Consell Municipal pel Desenvolupament Sostenible Sessió de Consell de Barris
Març-abril	Entrevistes amb col·lectius/entitats que ho demanin
15 d'abril 15 d'abril	Taula rodona amb representants d'agents econòmics Taula rodona amb representants d'agents socials
13 de maig 13 de maig	Sessió de Consell Municipal pel Desenvolupament Sostenible Sessió de Consell de Barris

Des de la presentació de l'Avanç de POUM fins l'aprovació inicial De juny a novembre de 2005

3 de juny	Presentació pública de l'Avanç de POUM
De 3 de juny a 3 de juliol	Exposició pública -amb panells- de l'Avanç de POUM
18 de juny i 1 de juliol	Tallers participatius de discussió i suggeriments sobre l'Avanç de POUM

Des de l'aprovació inicial fins l'aprovació provisional De novembre de 2005 a abril de 2006

Novembre Novembre	Aprovació inicial del POUM al Ple de l'Ajuntament Publicació dels edictes d'informació pública i inici de la informació pública
Novembre	Presentació pública del POUM aprovat inicialment
Desembre Desembre Desembre	Exposició -amb panells- del POUM aprovat inicialment Informació pública i recepció d'al·legacions Oficina del POUM amb la presència d'un tècnic de l'equip redactor a hores concertades
Desembre 2005-gener2006	Rebuda d'informes preceptius d'autoritats sectorials i altres administracions
Abril 2006	Aprovació provisional del POUM
Maig 2006	Tramitació del POUM a la Comissió d'Urbanisme de Barcelona (CUB) de la Generalitat per a l'aprovació definitiva

Permanentment

- Exposició de documents del POUM al web municipal www.santaeulaliaron.diba.es
- Formulari per a suggeriments disponible al web i a l'Ajuntament
- Informació i difusió als mitjans de comunicació (Tornaveu, Canal SET, Ronçana)

* Les dates són orientatives. Pot haver-hi alguna modificació que s'avisarà amb l'antelació suficient

De la Sagrera **AL RIERAL**

Les obres de la segona fase del camí de vianants entre la Sagrera i el Rieal es van iniciar el 31 de març. L'empresa adjudicatària és FAUS i l'import supera els 329.000 euros. El termini d'execució és de 21 setmanes. Per tant, els treballs haurien de finalitzar a l'estiu. El projecte consisteix en ampliar el pont de l'Areny i continuar el vial que ve de la Sagrera, en direcció al Rieal per la banda esquerra de la carretera BV-1435 en sentit Lliçà d'Amunt.

Travessar la carretera

Amb tot, el primer tram d'aquesta segona fase del camí continuarà per la dreta de la carretera, per davant de l'empresa de materials de construcció –que es farà carrec d'aquest tram– i travessarà a l'esquerra, a l'alçada de la Torreta, amb un pas

de vianants amb semàfor. Des d'aquí el vial retrocedirà fins el camí de la Casa Vella i continuarà, fins arribar a la rotonda del camí de la Creueta pel costat esquerra de la carretera. Les obres s'aprofitaran per portar la xarxa d'aigua municipal a la zona de la benzinera. El camí de vianants tindrà enlluminat públic i se soterraran les línies elèctriques i de telefonia. També s'instal·larà mobiliari, es construiran les parades d'autobús i una tanca per separar el camí de la carretera. Per a l'Ajuntament, la segona fase del camí de vianants és una obra important que afecta tota la ciutadania per l'ús que se'n pot fer. Els treballs es finançaran amb aportacions del consistori i amb una subvenció de 50.000 euros de la Diputació. Les empreses del sector de la benzinera es faran càrrec de les obres de la xarxa d'aigua municipal.



La segona fase del camí de vianants ja ha començat



Es revisarà la numeració i el nom d'alguns carrers

Els carrers es normalitzen

L'Ajuntament normalitzarà els noms de diversos carrers del municipi. Amb aquesta mesura es volen corregir les deficiències lingüístiques d'aquest vials. En algun cas, fins i tot, se substituirà el nom. El projecte es troba força avançat. La Comissió de Vialitat s'encarrega de la normalització. D'altra banda, també es revisarà la numeració d'alguns carrers que tenen la senyalització deficient o inexistent com és el cas del camí de Caldes, la carretera de Parets a Bigues i el Camí de la Serra. La numeració d'aquests vials és la que es farà primer. Després, serà el torn d'altres carrers. Els canvis es comunicaran als veïns i després es procedirà a la fixar la nova numeració.

Reurbanització de barris, endavant

El ple del 31 de març va aprovar definitivament, amb l'abstenció de CiU i PP, el projecte de reurbanització Torre del Gos en primera fase. Per tant, en la propera sessió municipal es preveuen licitar les obres per tal que s'iniciïn a mitjans d'any. D'altra banda, el 13 de febrer, en una reunió amb tots els veïns del barri Bellavista, es va acordar, per majoria, la reurbanització d'aquesta zona. En les pròximes setmanes s'encarregarà la redacció del projecte d'urbanització.

Urgències mèdiques **AL 061**

Des del 7 de març, les trucades sobre urgències mèdiques (consultes, ambulàncies, metge a domicili) es deriven al telèfon 061, fora de l'horari del consultori mèdic de la Sagrera. És a dir, de dilluns a divendres entre les 8 del vespre i les 8 del matí i durant les 24 hores els caps de setmana i dies festius. La mesura s'ha començat a aplicar a tota la Vall del Tenes. La derivació de trucades al 061 és una decisió de la Generalitat i del Servei Català de Salut. La mesura afecta els quatre pobles de la Vall del Tenes. Aquest servei telefònic està atès per personal qualificat que respon i orienta davant de qualsevol demanda d'informació.

Exteriors de la Fàbrica

D'altra banda, aquestes últimes setmanes s'han iniciat els treballs d'adequació dels exteriors de La Fàbrica. S'està posant el paviment de la vorera de l'edifici i també s'actuarà en la zona de l'aparcament dels vehicles, amb l'adequació del terreny i la plantació d'arbres. Aquesta adequació s'emmarca en una actuació de millora de zones verdes, que s'anirà realitzant al llarg de l'any.

Espai Nadó

L'Escola Bressol Municipal acull els dimecres, cada 15 dies, l'Espai Nadó. Es tracta d'un servei per a famílies amb nadons de 0 a 12 mesos, estiguin o no matriculats al centre docent. L'assistència no requereix inscripció prèvia només cal adreçar-se a l'Escola Bressol el dimecres en què s'organitzi l'Espai Nadó a partir de les tres de la tarda. En aquest servei els pares i mares comparteixen experiències i dubtes. Les properes sessions tindran lloc el 27 d'abril i l'11 de maig.

Més personal al jutjat de Pau

Els jutjats de Pau de Santa Eulàlia i Bigues i Riells formen des de principis de gener l'Agrupació número 47. El 10 de gener una agent judicial i una secretària van prendre possessió dels seus càrrecs. Des d'aleshores hi ha atenció diària de dilluns a divendres. Aquestes funcionàries s'encarreguen de les diligències judicials (abans fetes per la policia). L'Ajuntament manté el registre civil que coordinen el Jutge de Pau, Josep Solé i la secretària, Verònica Mateos.



El Jutjat de Pau s'ha agrupat amb el de Bigues i Riells (a dalt) Nou arbrat a l'aparcament de La Fàbrica (a baix)



Les preinscripcions i matriculacions 2005

Escola Bressol Municipal

Preinscripció: Del 2 al 13 de maig
Matriculació: Del 6 al 10 de juny

CEIP Ronçana / IES La Vall del Tenes (ESO)

Preinscripció: Del 4 al 15 d'abril
Matriculació: Del 30 de maig al 3 de juny

IES La Vall del Tenes (Batxillerat)

Preinscripció: Del 17 al 27 de maig
Matriculació: Del 4 al 8 de juliol

El Casal d'Estiu, al juliol

L'Ajuntament organitzarà, un any més, el Casal d'Estiu quan acabi el curs escolar. L'activitat es farà entre el 27 de juny i el 28 de juliol, a l'Escola Ronçana. El 31 de maig, a les 8 del vespre, La Fàbrica acollirà una reunió informativa per a pares i familiars.

A l'entorn de **SANT JORDI**

La Setmana cultural de Santa Eulàlia es va iniciar el 18 d'abril i s'acabarà el 24. El programa va començar amb cinema i amb la presentació del llibre *Jo també sóc catalana* de l'autora Najat El Hachmi. Amb tot, el gruix d'activitats es concentraran el cap de setmana del 23 i 24 d'abril. El dissabte, diada de Sant Jordi, arrencarà amb un conte contes per als més petits a la biblioteca municipal. A la tarda, mentre l'Esplai inicia els actes de celebració del seu 25è aniversari, la Fàbrica acollirà una vetllada literària en motiu de l'Any Internacional del Llibre i la lectura. L'espectacle consis-

tirà en la lectura d'una selecció de textos que es titula *Del Tirant al Quixot*. Durant aquest acte, els guanyadors del certamen literari de l'Escola Ronçana i de l'IES La Vall del Tenes llegiran les seves obres.

Els 25 anys de l'Esplai

El diumenge es dedicarà a tancar el primer quart de segle de l'Esplai Santa Eulàlia i a la diada que es farà al parc fluvial de Can Font. Al Cau, a Sant Simple, els monitors de l'Esplai han previst una gimcana, una ballada amb la colla



L'acte central de Sant Jordi es farà a la Fàbrica el 23 d'abril

de geganters i grallers i amb els bastoners Trinxaires, un dinar popular i un espectacle de pallassos. A Can Font, l'Associació de Veïns hi orga-

nitzarà la segona mostra d'Entitats durant tot el matí i a la tarda, l'Ajuntament organitza una ballada de sardanes amb la Cobla Iluro.

Per sol·licitar **SUBVENCIO**

L'Ajuntament acaba d'aprovar la convocatòria de subvencions per a activitats i entitats culturals i esportives d'aquest any. Les associacions que vulguin ajudes hauran de presentar la documentació de l'entitat i, més particularment, el projecte d'activitats de l'any, la memòria justificativa i el projecte econòmic. La quantitat global per a subvencions de què disposa el consistori es troba recollida al pressupost

municipal 2005. Els diners es distribuïran en funció de la documentació que es presenti i segons la trajectòria de l'entitat. Entre els aspectes que es tindran en compte a l'hora d'adjudicar les ajudes hi haurà la incidència social. També es valorarà que la documentació estigui normalitzada i al dia, que sigui clara i que l'associació disposi de vies de finançament que no provenguin únicament de fons municipals.

El que han de detallar les entitats

Les sol·licituds es presentaran mitjançant una instància a les oficines municipals i amb la mateixa s'hi afegirà la següent documentació:

- Memòria d'activitats de l'exercici anterior
- Programa d'activitats per a l'exercici en vigor, el del 2005, i la descripció del projecte
- Pressupost detallat del projecte o de l'activitat per als que se sol·licita la subvenció

Activitats a Santa Eulàlia

CURSOS I TALLERS TRIMESTRALS

Curs inicial de balls de saló
Del 31 de març al 2 de juny
 Dijous, de les 20:30 a les 21:30 h
 Preu: 75euros/parella (10 classes)

Curs avançat de balls de saló
Del 31 de març al 2 de juny
 Dijous, de les 21:30 a les 22:30 h
 Preu: 75euros/parella (10 classes)

Cuina: postres
De l'11 al 25 d'abril
 Dilluns, de les 18:30 a les 20:30 h
 A càrrec de Miquel Àngel Riera
 Preu: 27 euros (3 classes)
 Lloc: Restaurant Can Farell

Manualitats
Del 22 d'abril al 10 de juny
 Divendres, de les 15 a les 17 h
 A càrrec de Carmina Mazarico
 Preu: 44 euros (material no inclòs)

Informàtica: tractament de textos
Del 3 de maig al 21 de juny
 Dimarts, de les 19 a les 21 h
 Preu: 48 euros (20 hores)
 Lloc: IES La Vall del Tenes

Plantes remeieres
Del 4 de maig al 22 de juny
 Dimecres, de les 18 a les 20 h
 A càrrec de M^a Àngels Bonet
 Organitza: Dones del Tenes

Entrenament de la memòria
Del 6 de maig al 15 de juliol
 Divendres, de les 10:30 a les 12 h
 Preu: gratuït - Al Casal d'Avis

Manipulació d'aliments
Dilluns 6 i 13 de juny
 De les 18:30 a les 21:30 h
 Preu: 30 euros, amb títol oficial

SETMANA CULTURAL
 Diada Sant Jordi
 Dissabte, 23 d'abril
 (programes a part)

Conta contes: "Va d'Andersen"
 A les 12 h - A la Biblioteca

25è aniversari Esplai
 A les 18 h - A Sant Simple

L'any del llibre: "Del Tirant al Quixot"
 A les 19 h - A la Fàbrica

Diada Sant Jordi
 Diumenge, 24 d'abril

25è aniversari Esplai - A Sant Simple

Gran Gimcana - A les 9:30 h
 Ball de Gegants i Bastons - A les 13 h
 Dinar popular - A les 14:30 h
 Pallassos - A les 16:30 h

Mostra d'entitats - Al parc Can Font
 Organitza: AV Can Font
 Al matí - Mostra d'Entitats
 A les 17 h - Ballada de sardanes

ACTIVITATS

Ball de saló amb el Duet Esquitx
 Dissabte, 30 d'abril
 A les 22:30 h - A la Fàbrica

Exposició de pintura: Art decoratiu
 De l'1 al 15 de maig, a la Fàbrica
 A càrrec de Montse Oller

Cicle cinema i literatura:
 amb la pel·lícula *La joven de la perla*
 Diumenge, 15 de maig
 A les 19 h - A la Fàbrica

Circ de paper
 amb els pallasos Cop de Clown
 Dissabte, 21 de maig
 A les 18:30 h - A la Fàbrica

Ball de saló amb el Flor de Lluna
 Dissabte, 28 de maig
 A les 22:30 h - A la Fàbrica

Exposició fotogràfica: B/N Jazz
 Del 23 de maig al 12 de juny
 A càrrec d'Eulàlia Masclans

Concert de Jazz amb *Jazzomaquí*
 Divendres, 3 de juny
 A les 22:30 h - A la Fàbrica

Horari activitat GIMNÀS PINEDES CASTELLET

HORARI	DILLUNS	DIMARTS	DIMECRES	DIJOUS	DIVENDRES	DISSABTE
De 9 a 10 h	Gim. manteniment		Gim. manteniment		Gim. manteniment	
De 10 a 11 h	Gim. gent gran		Gim. gent gran			Correctiva (De 10.30 a 11.30 h)
D'11 a 12 h						Taekwondo (d'11.30 a 13 h)
De 12 a 13 h						
De 15.15 a 16.15	Aeròbic		Steps	Aeròbic	Aeròbic	
De 16 a 17 h						
De 17 a 18 h						
De 18 a 19 h						
De 19 a 20 h	Aeròbic		Steps	Aeròbic	Gim. manteniment.	
De 20 a 21 h	Gim. manteniment		Aeròbic	Gim. manteniment	Aeròbic	
De 21 a 22 h	Aeròbic		Gim. manteniment	Correctiva		

Val 18,03 euros al mes. No s'ha de pagar matrícula.

El taekwondo i la gimnàstica correctiva es paga a part. El preu és de 9,02 euros /mes.



Convergència
i Unió



Partit del
Socialistes

Després d'un hivern sec, com el que acabem de passar, ens és més fàcil d'entendre que, en el nostre país, l'aigua és un bé escàs. Quan passem uns mesos amb menys pluja de l'habitual, baixen els nivells d'aigua en els aqüífers i en els embassaments i, tots plegats, comencem a patir per la falta d'aigua. En el nostre poble, molts estius, amb l'increment de consums i amb les dificultats normals per l'època de l'any, hi ha hagut dificultats de subministrament. Actualment s'estan realitzant les obres per tenir aigua provinent del Ter-Llobregat.

L'arribada d'aigua del Ter-Llobregat ha de permetre garantir i millorar el subministrament i això ha de servir per prendre més consciència de l'important que és tenir aigua corrent i aigua potable alhora que ens ha d'ajudar a fer-ne un ús més racional. Cal que tots prenguem consciència de que l'aigua és un bé molt necessari i escàs. Cal impulsar mesures per afavorir l'estalvi i per reduir el consum.

Aquests dies s'estan aplicant algunes modificacions del canon de l'aigua. Aquestes modificacions es fan per fomentar l'ús més eficient i un repartiment més equitatiu dels costos de l'aigua, fent que els consums bàsics tinguin un preu més assequible, mentre es grava els consums més elevats.

Per tant, cal l'esforç de tots per aconseguir l'ús racional de l'aigua: les administracions implantant mesures de millora de l'eficiència del subministrament i de foment de l'estalvi, i tota la ciutadania prenent consciència i reduint-ne el consum.

El Govern de la Generalitat ha trencat unilateralment i de manera escandalosa el pacte de l'aigua que havia signat amb la Federació d'Associacions i Veïns de Catalunya, on s'havia compromès a no augmentar el cànon de l'aigua més enllà del que ho fes la inflació. Així doncs, una família de tres membres que consumeixi 12 m³ de més, haurà de pagar un 27% més del que pagava l'1 de gener del 2004, mentre que la indústria haurà de suportar una càrrega fiscal del tot desproporcionada, doncs una empresa química per exemple, suposant consums fixos, en el 2005 se li augmentarà el cànon de l'aigua en un 97%; en el 2006 un 210%; en el 2007 un 323%, i en el 2008 un 436%.

És així com aquest Govern de la Generalitat duu a la pràctica els seus compromisos? És així com vol contribuir a la competitivitat de les nostres empreses? Més aviat sembla tot el contrari. D'aquesta manera, la Generalitat pretén disminuir la seva aportació a l'Agència Catalana de l'Aigua augmentant la contribució econòmica dels ciutadans.

Un cop més, les càrregues econòmiques les ha de suportar el ciutadà. Es posa clarament en evidència que el Govern tripartit, a més de ser portada dels diaris dia sí dia també per les seves picabaralles i contradiccions internes, utilitza el cànon de l'aigua únicament amb afany recaptatori, desnaturalitzant així la finalitat del tribut que, no ho oblidem, és de naturalesa medioambiental.

Quina meravella de la tècnica i de l'enginyeria, l'aigua, un element tant important per tots nosaltres, i com si res, estem acostumats a obtenir-la, amb el sol esforç d'obrir l'aixeta. Malauradament, estem obligats a fer un canvi de mentalitat, tenim d'aplicar-nos amb el que diem nova cultura de l'aigua. La finalitat és aconseguir un consum responsable i sostenible, perquè nosaltres i les properes generacions segueixen gaudint d'aquest element bàsic per viure. Consum responsable de l'aigua vol dir estalvi continuat d'aquest element indispensable, aplicant totes les solucions tècniques al nostre abast que donin com resultat consumir estrictament l'adequat per cobrir les nostres necessitats quotidianes. Els especialistes ens aconsellaran quin tipus d'actuació hem de fer a les instal·lacions dels nostres habitatges, per aprofitar al màxim el consum i tanmateix corregir totes les fuites incontrolades. La situació és alarmant i des de l'administració s'han de fer actuacions i prendre decisions de tota mena per reconduir la situació, aplicant les mesures necessàries per aconseguir un consum més responsable. Ben aviat, es plantejaran les noves tarifes, aquesta vegada orientades a que es pagui per la quantitat consumida, amb un primer bloc, estrictament domèstic a un preu raonable i social, i seguidament un segon i un tercer bloc per altres usos, aquest últim de nova creació, amb un increment més elevat, amb l'objectiu que tothom apliqui la nova cultura de l'aigua rebaixant el consum, per preservar el que és més important, el consum domèstic.

Estem renovant la web de l'Ajuntament.

Visiteu-la!

www.santaeulaliaron.diba.es